



## MEMORIA DE ACTIVIDADES

### Ejercicio

2019

#### 1. DATOS DE LA ENTIDAD

##### A. Identificación de la entidad

Denominación

Asociación Síndrome de Down de Córdoba (DOWN CÓRDOBA)

Régimen Jurídico

Asociación sin ánimo de lucro y declarada de Utilidad Pública. Real Decreto 1491/2011, de 24 de octubre

Registro de Asociaciones

Provincial – Córdoba

Número de inscripción en el Registro correspondiente

Fecha de inscripción

CIF

1638 – Sección 1ª

23/03/1988

G-14202238

##### B. Domicilio de la entidad

Calle/Plaza

Número

Código Postal

C/ María la Judía

s/n

14011

Localidad / Municipio

Provincia

Teléfono

Córdoba

Córdoba

957498610

Dirección de Correo Electrónico

Fax:

[gestion@downcordoba.org](mailto:gestion@downcordoba.org)

957401516

#### 2. FINES ESTATUTARIOS

- Promover y financiar la realización de estudios e investigaciones en los campos de la Medicina, Educación, Sociología, Derecho y otras Ciencias, relacionadas con el conocimiento de las causas y efectos del Síndrome de Down y la aplicación de las medidas de toda índole que puedan contribuir a la mejora de la salud y potenciación del desarrollo Integral y de la vida en sociedad de las personas con el Síndrome de Down.
- Promover y participar en actividades de formación de profesionales en el campo de la Educación, la Medicina, la Psicología, el Derecho y todas aquellas ciencias relacionadas con el Síndrome de Down.
- Facilitar servicios de información, orientación y apoyo a los padres que tengan algún hijo o hija con el Síndrome de Down.
- Promover y financiar la edición y distribución de publicaciones, la celebración de cursos y conferencias y, en general, la realización de cualesquiera otras actividades que posibiliten o faciliten la información o formación de padres, tutores y profesionales relacionados con las personas con el Síndrome de Down.
- Procurar que los diversos servicios y ayudas existentes sean utilizados por todas las personas con el Síndrome de Down, sin discriminación alguna por motivos económicos, sociales, políticos, religiosos o de cualquier otra índole.



- Facilitar ayudas económicas, materiales y personales a las personas con el Síndrome de Down que no puedan beneficiarse de los servicios oficiales existentes.
- Crear, si se considerase necesario, aquellos servicios que, no existiendo en la comunidad o siendo insuficientes, puedan ayudar al cuidado, educación, actividad laboral y mejor aprovechamiento del tiempo libre.
- Colaborar e intercambiar información, experiencias y servicios con otras personas o entidades que realicen actividades tendentes a fines análogos.
- Promover y facilitar la participación solidaria de los ciudadanos en actuaciones de voluntariado en el seno asociativo, estableciendo y estimulando tanto las relaciones de cooperación, como de colaboración y formación de los voluntarios.

### 3. NÚMERO DE SOCIOS

Número de personas físicas asociadas	Número de personas jurídicas asociadas	Número total de socios
Numerarios: 169 Colaboradores Especiales: 15 Colaboradores: 112	No existen	296

Naturaleza de las personas jurídicas asociadas

No existen.

### 4. ACTIVIDADES DESARROLLADAS, RESULTADOS Y BENEFICIARIOS

#### A. Identificación de la actividad

La Asociación Síndrome de Down de Córdoba (Down Córdoba), tiene como misión poner al alcance de las personas con Síndrome de Down y otras Discapacidades Intelectuales, de la provincia de Córdoba, los medios y recursos pertinentes, orientados hacia el máximo desarrollo de sus capacidades de autonomía e independencia, de modo que mejore su calidad de vida y la de sus familias, apostando por la plena inclusión en todos los ámbitos de la vida (familiar, social, escolar, laboral...) y por el uso de los recursos que la Comunidad ofrece en situación de igualdad a cualquier otro ciudadano.

La cartera de servicios de Down Córdoba comprende los siguientes Programas y Servicios: Atención Temprana, Habilidades Básicas, Autonomía, Deporte, Ocio y Tiempo Libre (Incluye actividades de Teatro y Campamentos), Adultos (Formación e Inserción Laboral), Centro de Día, Centro de Día Ocupacional, Vida Independiente y Programa General/Actividades Asociativas.

#### Denominación de la actividad 1

**ATENCIÓN TEMPRANA**

#### Servicios comprendidos en la actividad

La Atención Temprana enfatiza la atención global al niño, a su familia y a su entorno de una forma natural con aquellas actividades funcionales que se insertan en las rutinas diarias del niño y de su familia. La importancia radica fundamentalmente en aprovechar su plasticidad cerebral.

#### Breve descripción de la actividad

Se persigue la consecución de los siguientes objetivos:

- Establecer pautas interactivas adecuadas entre padres e hijos/as con Síndrome de Down, reconstruyendo un adecuado vínculo afectivo entre la familia y el niño/a.
- Ayudar a los/las padres/madres a potenciar sus capacidades como tales, dando estrategias para reforzar su papel como padres y evitando la sobreprotección.
- Mejorar el desarrollo psicomotor y el tono muscular de los niños y niñas fomentando una mayor exploración del medio que les rodea.
- Coordinarse con elementos del entorno natural del niño/a, como la Escuela Infantil.

#### Recursos humanos asignados a la actividad 1 – ATENCION TEMPRANA

Tipo de personal	Número
Personal asalariado	1 Médico/Master AT 1 Fisioterapeuta 1 Logopeda 1 Psicólogo (compartido con otros Servicios)
Personal con contrato de servicios	1 Psicólogo (compartido con otros Servicios)
Personal voluntario	2

**Denominación de la actividad 2****HABILIDADES BASICAS****Servicios comprendidos en la actividad**

El concepto de retraso mental no se limita al área intelectual como pasaba hasta hace poco tiempo. Se trabaja sobre la lectura, el calculo, la comprensión, la logopedia y además, se introducen otras variables, como son las áreas adaptativas (comunicación, actividades vida diaria, autodirección, autonomía personal, habilidades sociales, ocio y tiempo libre, uso de la comunidad...). Este Servicio da respuesta a un nuevo concepto que intenta preparar a la persona con Síndrome de Down para la vida autónoma e independiente.

**Breve descripción de la actividad**

Se persigue lo siguiente:

- Desarrollo y estimulación del lenguaje oral, en su forma, contenido y uso.
- Aprendizaje y refuerzo de la lectoescritura, matemáticas, etc.
- Desarrollo de las habilidades sociales y emocionales.

**Recursos humanos asignados a la actividad 2 – HABILIDADES BASICAS**

Tipo de personal	Número
Personal asalariado	1 Maestro Educación Especial 1 Pedagogo 1 Logopeda 1 Psicólogo (compartido con otros Servicios)
Personal con contrato de servicios	1 Psicólogo (compartido con otros Servicios)
Personal voluntario	2 + 5 alumnos/as en prácticas

**Denominación de la actividad 3****AUTONOMIA SOCIAL****Servicios comprendidos en la actividad**

La pubertad y adolescencia es época de cambios físicos, psíquicos y sociales. Estos cambios suponen aprender a asumir nuevas responsabilidades sociales como camino hacia una vida independiente y autónoma. El Servicio trata de cubrir esta necesidad de conocerse mejor a uno mismo y continuar con aprendizajes funcionales que son claves para el uso de la comunidad de manera autónoma.

**Breve descripción de la actividad**

Se persigue el desarrollo de los siguientes objetivos:

- Fomentar la toma de decisiones en los jóvenes.
- Aumentar el nivel de autonomía tanto personal como social.
- Dotar a los jóvenes de estrategias de resolución de conflictos.
- Perfeccionar a los usuarios en habilidades de autocuidado (sexualidad, salud, vestido, aseo y actividades de la vida diaria) y autodirección (reloj, calendario, dinero).
- Desarrollar habilidades de uso de servicios comunitarios.

**Recursos humanos asignados a la actividad 3 – AUTONOMIA SOCIAL**

Tipo de personal	Número
Personal asalariado	1 Técnico de Intervención (compartido con otros Servicios) 1 Psicólogo (compartido con otros Servicios)
Personal con contrato de servicios	1 Psicólogo (compartido con otros Servicios)
Personal voluntario	6 + 2 alumnos en prácticas

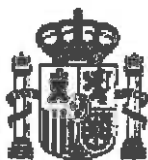
**Denominación de la actividad 4****ADULTOS (Itinerarios de Formación + Inserción Laboral mediante ECA)****Servicios comprendidos en la actividad**

El Servicio pretende formar a los chicos y chicas con síndrome de Down u otras discapacidades en destrezas laborales (búsqueda de empleo, relación con los compañeros de trabajo y jefes, seguridad en el trabajo, etc.) y destrezas personales, para su posterior integración laboral en un Empleo Ordinario a través de la metodología del Empleo con Apoyo. Se trabaja con una división en 3 itinerarios.

**Breve descripción de la actividad**

Se persigue el desarrollo de los siguientes objetivos:

- Favorecer en los jóvenes el desarrollo de sus capacidades y aptitudes necesarias para el desempeño de un puesto de trabajo.
- Conocer y fomentar el uso saludable de las TIC's.
- Mejorar la empleabilidad del Colectivo.



### Recursos humanos asignados a la actividad 4 – FORMACIÓN E INSERCIÓN LABORAL

Tipo de personal	Número
Personal asalariado	3 Maestros 2 Preparador Laboral (compartido con otros Servicios) 1 Psicólogo (compartido con otros Servicios)
Personal con contrato de servicios	1 Psicólogo (compartido con otros Servicios)
Personal voluntario	4 + 6 alumnos en prácticas

### Denominación de la actividad 5

**CENTRO DE DÍA OCUPACIONAL**

### Servicios comprendidos en la actividad

El Centro de Día Ocupacional tiene como finalidad el proporcionar servicios de ajuste personal y social, habilitación laboral y normalización de las condiciones de vida así como la máxima integración social.

### Breve descripción de la actividad

- Se han realizado distintas actividades ocupacionales relacionadas con aspectos manipulativos y de embalaje durante el año 2019.
- Comedor: Donde los usuarios cogen los utensilios necesarios para prepararse el desayuno y servirse el almuerzo.
- Talleres: Artes Down, Tecnología, Educación Vial, Balle, Habilidades Cognitivas, Emocionales y de Resolución de Conflictos, de Destrezas Curriculares.
- Salidas a la Comunidad y recursos.
- Aspectos personales y de higiene.
- Actividad Física.

### Recursos humanos asignados a la actividad 5– CENTRO DE DIA OCUPACIONAL

Tipo de personal	Número
Personal asalariado	2 Cuidadores 1 Auxiliar de Clínica 1 Psicólogo (compartido con otros Servicios) 1 Cocinero (compartido con otros Servicios) 2 Conductores / Mantenimiento (compartido con otros Servicios) 1 Personal de Limpieza (compartido con otros Servicios)
Personal con contrato de servicios	1 Psicólogo (compartido con otros Servicios)
Personal voluntario	3 + 2 alumnos en prácticas

### Denominación de la actividad 6

**OCIO Y TIEMPO LIBRE (Incluye Actividades de Campamentos y Teatro)**

### Servicios comprendidos en la actividad

La finalidad de este servicio consiste en estimular a las personas con síndrome de Down u otras discapacidades intelectuales a experimentar junto a sus compañeros distintas actividades de tiempo libre, con el fin de alcanzar la autogestión de su propio ocio y tiempo libre.

Se realizan, además, de manera semanal, el Taller de Teatro y coincidiendo con el final de curso, el Campamento de verano.

### Breve descripción de la actividad

Se persigue el desarrollo de los siguientes objetivos:

- Utilizar y disfrutar las posibilidades de ocio en el hogar y comunidad solo y con otros.
- Jugar socialmente con el grupo de iguales.
- Respetar el turno, finalizar o rechazar actividades recreativas.
- Aumentar el repertorio de intereses, conocimientos y habilidades.
- Comportarse adecuadamente en lugares de ocio y tiempo libre.
- Comunicar preferencias y necesidades.

### Recursos humanos asignados a la actividad 6 – OCIO Y TIEMPO LIBRE

Tipo de personal	Número
Personal asalariado	1 técnico de Intervención (compartido con otros Servicios) 1 Psicólogo (compartido con otros Servicios)
Personal con contrato de servicios	1 Psicólogo (compartido con otros Servicios) 2 Técnicos (Teatro Avanti)
Personal voluntario	7 (compartido con otros Servicios)

**Denominación de la actividad 7****DEPORTE****Servicios comprendidos en la actividad**

El servicio de Deporte pretende mantener y mejorar la salud de las personas síndrome de Down u otras discapacidades intelectuales a través de la estimulación de habilidades motrices, por medio de la organización de actividades psicomotrices, actividades en el medio acuático y actividades deportivas.

**Breve descripción de la actividad**

Se persigue el desarrollo de los siguientes objetivos:

- En relación con el Deporte: La participación, la relación con los compañeros y los profesionales y la motivación en relación a los diferentes juegos y deportes realizados.
- En relación con la psicomotricidad: esquema corporal, Imitación de gestos, lateralidad, tono muscular, coordinación, respiración, equilibrio, estructuración espacial y estructuración temporal.

**Recursos humanos asignados a la actividad 7 – DEPORTE**

Tipo de personal	Número
Personal asalariado	1 Técnico de Intervención (compartido con otros Servicios) 1 Psicólogo (compartido con otros Servicios)
Personal con contrato de servicios	1 Psicólogo (compartido con otros Servicios)
Personal voluntario	2 (compartido con otros Servicios)

**Denominación de la actividad 8****CENTRO DE DÍA****Servicios comprendidos en la actividad**

El Centro de Día proporciona a sus usuarios unos servicios de ajuste personal y social, y la normalización de sus condiciones de vida. Esta atención se realizará mediante una atención diurna de tipo integral con la finalidad de que puedan adquirir, dentro de las posibilidades individuales de cada usuario, y a través de una programación individual, su máxima integración social.

**Breve descripción de la actividad**

Todas las actividades están encaminadas a la consecución de los objetivos planteados en la programación individualizada:

- Secuenciar el aseo.
- Actividades de la vida diaria en el mini piso (Hacer la cama y barrer).
- Juegos didácticos y educativos.
- Uso de los recursos de la Comunidad y distintas salidas.
- Talleres de habilidades emocionales, nuevas tecnologías y Educación Vial.

**Recursos humanos asignados a la actividad 8 – UNIDAD ESTANCIA DIURNA**

Tipo de personal	Número
Personal asalariado	1 Cuidador 1 Auxiliar de Clínica 1 Psicólogo (compartido con otros Servicios) 1 Cocinero (compartido con otros Servicios) 2 Conductores / Mantenimiento (compartido con otros Servicios) 1 Personal de Limpieza (compartido con otros Servicios)
Personal con contrato de servicios	1 Psicólogo (compartido con otros Servicios)
Personal voluntario	2 + 4 alumnos en prácticas

**Denominación de la actividad 9****VIDA INDEPENDIENTE****Servicios comprendidos en la actividad**

Posibilitar a personas con Síndrome de Down u otras discapacidades intelectuales, experimentar la vida independiente plena, a través del uso de viviendas compartidas con otras personas de su misma edad sin discapacidad y en igualdad de condiciones. (Bajo los principios del Movimiento de Vida Autónoma e Independiente y la Red Nacional de Escuelas de Vida).

**Breve descripción de la actividad**

- Proyecto Amigo: Grupos integrados por personas con Síndrome de Down y otras discapacidades intelectuales y mediadores.
- Vivienda Compartida: Pisos en el que conviven personas con Síndrome de Down y otras discapacidades intelectuales y mediadores/amigos en régimen de asunción de responsabilidades.
- Formación de familias. Valoración psicológica periódica y Apoyo administrativo.



## Recursos humanos asignados a la actividad 9 – VIDA INDEPENDIENTE

Tipo de personal	Número
Personal asalariado	1 Técnico de Intervención (compartido con otros Servicios)
Personal con contrato de servicios	1 Psicólogo (compartido con otros Servicios)
Personal voluntario	7

### Denominación de la actividad 10

#### ACTIVIDADES GENERALES – MOVIMIENTO ASOCIATIVO

#### Servicios comprendidos en la actividad

En este apartado se imputa el trabajo de las Direcciones de Área de la Asociación: Gestión, Administración, Programas y Orientación, así como el trabajo de la Junta Directiva.

#### Breve descripción de la actividad

Durante el año 2019 se organizaron 13 reuniones de Junta Directiva y se contó con la celebración prácticamente mensual de los Foros de Educación y de Familias.

Se mantuvieron reuniones con distintos estamentos públicos y privados, de los que se dará cuenta en puntos sucesivos y donde se trataron temas relacionados con el acceso al empleo de las Personas con Síndrome de Down, financiación, proyectos de vertebración asociativa en la provincia y la presentación de nuestro proyecto residencial "patio 21".

Haciendo un repaso mensual a las actividades asociativas más significativas del año 2019, destacamos:

#### ENERO:

- Merienda de Reyes en el Hotel Córdoba Center. Contamos con la actuación del Mago Alúa y la colaboración de Juan Hidalgo, Delegado de Servicios Sociales del Ayuntamiento de Córdoba, Luis Toribio, Responsable de Prensa y Comunicación de la Policía Nacional de Córdoba y Kiko Albert uno de nuestros usuarios.
- Presentación oficial del calendario solidario con Policía Nacional.
- Córdoba fue sede de una fase de la competición de la Liga Genuine, donde continuamos teniendo presencia, con un tercio de integrantes del equipo de competición.

#### FEBRERO:

- Ecovidrio supera con creces el reto de recogida de cristal, fijada en su campaña a favor de la Asociación Down Córdoba y gracias a la misma, recibimos la donación de todas las nuevas papeleras que tenemos en la Asociación.

#### MARZO:

- Renovamos la participación en la campaña "Córdoba en azahar".
- Encuentro de Familias de Down Andalucía.
- Paco Varas fue el protagonista de la campaña nacional de comunicación de la Federación Down España "la suerte de tenerte", con motivo del Día mundial del Síndrome de Down.

#### ABRIL:

- Tras años de reivindicaciones, se consigue que las Personas con Discapacidad Incapacitadas, vuelvan a ejercer su derecho al voto; un paso histórico para colectivos como el nuestro.

#### MAYO:

- Concierto de música clásica Haendel, celebrado en el Circulo de la Amistad a beneficio de Aspaysm y Down Córdoba.

#### JUNIO:

- Torneo benéfico de Padel en el Club Deportivo la Arzuafa.
- Obra de Teatro Coco.
- Un nutrido grupo de nuestros chicos participaron en la inauguración de la nueva tienda de Álvaro Moreno en Córdoba y en el desfile principal de la «Shopping Night».
- I Encuentro de Trikeros de España en Córdoba.

#### JULIO:

- Participamos en la Jornada ONG-EMPRESA "Juntos para multiplicar el impacto social", de Córdoba Social Lab, junto a Cafento, presentando una buena práctica relacionada con la inserción laboral de las personas con Síndrome de Down en empresa ordinaria.
- Puesta en marcha de un taller de danza inclusiva, que fue el embrión del Proyecto de Danza Diversa que puso en marcha Alba Sáenz en la Esad de Córdoba.

#### SEPTIEMBRE:

- Participamos en varios Talleres organizados por la Biblioteca Pública Provincial de Córdoba, para poner el valor al trabajo de nuestros Clubes de Lectura Fácil y de los que hemos sido pioneros en Córdoba.

#### OCTUBRE:

- Actividad de senderismo de la mano de Fundación Mapfre, donde participaron un nutrido grupo de nuestros Asociados y de los trabajadores de Mapfre de la oficina principal.
- IV Edición del Campeonato Barista Down, con la colaboración de Cafento y que sería la antesala de un campeonato



nacional que se iba a celebrar en marzo del 2020 en Madrid, donde nos íbamos a medir con otros Baristas Down del país.

**NOVIEMBRE:**

- Participación en el XIII Encuentro de Gestores del Patrimonio Mundial de España, en la mesa redonda "necesidades de las personas con Discapacidad para disfrutar del patrimonio".
- Asistencia al XIX Encuentro Nacional de Familias de Personas con Síndrome de Down, celebrado en Almería.
- Asistimos a la premier del corto "diferentes", protagonizado por Manolo de Santa Cruz y dirigido por uno de nuestros asociados, José Carlos Gimena.

**DICIEMBRE:**

- Exposición de cuadros "Síndrome Arte2".
- Moción presentada por el grupo municipal del Psoe y apoyada de manera unánime por todos los grupos políticos, para avanzar en iniciativas en materia de empleo y vivienda. Materializándose en un convenio de colaboración con el Ayuntamiento de Córdoba, para que un grupo de nuestros chicos del Servicio de Adultos realicen prácticas en dependencias municipales.
- Finalizamos el año asumiendo la Presidencia del Foro de Discapacidad y Sociedad, que aglutina a todas las Entidades de Discapacidad y Organismos oficiales del distrito norte de Córdoba.

**Recursos humanos asignados a la actividad 10 – ACTIVIDADES GENERALES**

Tipo de personal	Número
Personal asalariado	1 Gerente 1 Responsable Área Administración 1 Coordinadora General
Personal con contrato de servicios	1 Psicólogo – Responsable Área Orientación (compartido con otros Servicios)
Personal voluntario	0

**B. Coste y financiación de la actividad**

**ATENCIÓN TEMPRANA**

COSTE	IMPORTE
Gastos por ayudas y otros	
a. Ayudas monetarias	356.18
b. Ayudas no monetarias	
c. Gastos por colaboraciones y del órgano de gobierno	
Aprovisionamientos	
a. Compras de bienes destinados a la actividad	776.85
b. Compras de materias primas	
c. Compras de otros aprovisionamientos	
d. Trabajos realizados por otras entidades	
e. Pérdidas por deterioro	
Gastos de personal	52589.17
Otros gastos de la actividad	
a. Arrendamientos y cánones	
b. Reparaciones y conservación	136.63



c. Servicios de profesionales independientes	1280.78
d. Transportes	124.43
e. Primas de seguros	486.72
f. Servicios bancarios	
g. Publicidad, propaganda y relaciones públicas	31.22
h. Suministros	1734.52
i. Tributos	
j. Pérdidas por créditos incobrables derivados de la actividad	
k. Otras pérdidas de gestión corriente	
l. Otros gastos	1382.55
Amortización de Inmovilizado	5965.38
Gastos financieros	2587.51
Diferencias de cambio	
Adquisición de Inmovilizado	
<b>COSTE TOTAL DE LA ACTIVIDAD</b>	<b>67410.94</b>

<b>FINANCIACIÓN</b>	<b>IMPORTE</b>
Cuotas de asociados	4068.02
Prestaciones de servicios de la actividad (Incluido cuotas de usuarios)	
Ingresos ordinarios de la actividad mercantil	
Rentas y otros ingresos derivados del patrimonio	
Ingresos con origen en la Administración Pública	
a. Contratos con el sector público	
b. Subvenciones	
c. Concertos	80256.00
Otros ingresos del sector privado	
a. Subvenciones	
b. Donaciones y legados	





c. Otros	180.00
<b>FINANCIACIÓN TOTAL DE LA ACTIVIDAD</b>	<b>84504.02</b>

**HABILIDADES BÁSICAS**

<b>COSTE</b>	<b>IMPORTE</b>
<b>Gastos por ayudas y otros</b>	
a. Ayudas monetarias	575.40
b. Ayudas no monetarias	
c. Gastos por colaboraciones y del órgano de gobierno	
<b>Aprovisionamientos</b>	
a. Compras de bienes destinados a la actividad	1071.32
b. Compras de materias primas	
c. Compras de otros aprovisionamientos	
d. Trabajos realizados por otras entidades	
e. Pérdidas por deterioro	
<b>Gastos de personal</b>	<b>72523.08</b>
<b>Otros gastos de la actividad</b>	
a. Arrendamientos y cánones	
b. Reparaciones y conservación	187.04
c. Servicios de profesionales independientes	1738.67
d. Transportes	171.60
e. Primas de seguros	671.22
f. Servicios bancarios	
g. Publicidad, propaganda y relaciones públicas	43.05
h. Suministros	2391.99
i. Tributos	
j. Pérdidas por créditos incobrables derivados de la actividad	
k. Otras pérdidas de gestión corriente	

*[Handwritten scribbles]*



I. Otros gastos	1879.03
Amortización de Inmovilizado	8226.55
Gastos financieros	3568.31
Diferencias de cambio	
Adquisición de Inmovilizado	
<b>COSTE TOTAL DE LA ACTIVIDAD</b>	<b>93047.25</b>

<b>FINANCIACIÓN</b>	<b>IMPORTE</b>
Cuotas de asociados	6305.43
Prestaciones de servicios de la actividad (Incluido cuotas de usuarios)	40550.62
Ingresos ordinarios de la actividad mercantil	
Rentas y otros ingresos derivados del patrimonio	
Ingresos con origen en la Administración Pública	
d. Contratos con el sector público	
e. Subvenciones	
f. Conciertos	
Otros ingresos del sector privado	
d. Subvenciones	
e. Donaciones y legados	
f. Otros	
<b>FINANCIACIÓN TOTAL DE LA ACTIVIDAD</b>	<b>46856.05</b>

**AUTONOMÍA**

<b>COSTE</b>	<b>IMPORTE</b>
Gastos por ayudas y otros	
a. Ayudas monetarias	88.74
b. Ayudas no monetarias	
c. Gastos por colaboraciones y del órgano de gobierno	



<b>Aprovisionamientos</b>	
a. Compras de bienes destinados a la actividad	441.28
b. Compras de materias primas	
c. Compras de otros aprovisionamientos	
d. Trabajos realizados por otras entidades	
e. Pérdidas por deterioro	
<b>Gastos de personal</b>	<b>29872.47</b>
<b>Otros gastos de la actividad</b>	
a. Arrendamientos y cánones	
b. Reparaciones y conservación	77.04
c. Servicios de profesionales independientes	716.16
d. Transportes	70.68
e. Primas de seguros	276.48
f. Servicios bancarios	
g. Publicidad, propaganda y relaciones públicas	17.73
h. Suministros	985.27
i. Tributos	
j. Pérdidas por créditos incobrables derivados de la actividad	
k. Otras pérdidas de gestión corriente	
l. Otros gastos	773.98
<b>Amortización de Inmovilizado</b>	<b>3388.54</b>
<b>Gastos financieros</b>	<b>1469.80</b>
<b>Diferencias de cambio</b>	
<b>Adquisición de inmovilizado</b>	
<b>COSTE TOTAL DE LA ACTIVIDAD</b>	<b>38178.16</b>
<b>FINANCIACIÓN</b>	<b>IMPORTE</b>



Cuotas de asociados	1627.21
Prestaciones de servicios de la actividad (Incluido cuotas de usuarios)	16390.08
Ingresos ordinarios de la actividad mercantil	
Rentas y otros ingresos derivados del patrimonio	
Ingresos con origen en la Administración Pública	
g. Contratos con el sector público	
h. Subvenciones	
i. Conciertos	
Otros ingresos del sector privado	
m. Subvenciones	
n. Donaciones y legados	
o. Otros	
<b>FINANCIACIÓN TOTAL DE LA ACTIVIDAD</b>	<b>18017.29</b>

**ADULTOS**

<b>COSTE</b>	<b>IMPORTE</b>
Gastos por ayudas y otros	
a. Ayudas monetarias	370.31
b. Ayudas no monetarias	
c. Gastos por colaboraciones y del órgano de gobierno	
Aprovisionamientos	
a. Compras de bienes destinados a la actividad	1841.46
b. Compras de materias primas	
c. Compras de otros aprovisionamientos	
d. Trabajos realizados por otras entidades	
e. Perdidas por deterioro	
Gastos de personal	124657.92
Otros gastos de la actividad	



a. Arrendamientos y cánones	
b. Reparaciones y conservación	321.50
c. Servicios de profesionales independientes	2988.56
d. Transportes	294.96
e. Primas de seguros	1153.74
f. Servicios bancarios	
g. Publicidad, propaganda y relaciones públicas	74.00
h. Suministros	4111.52
i. Tributos	
j. Pérdidas por créditos incobrables derivados de la actividad	
k. Otras pérdidas de gestión corriente	
l. Otros gastos	3810.60
Amortización de Inmovilizado	14140.39
Gastos financieros	6133.46
Diferencias de cambio	
Adquisición de Inmovilizado	
<b>COSTE TOTAL DE LA ACTIVIDAD</b>	<b>159899.42</b>

<b>FINANCIACIÓN</b>	<b>IMPORTE</b>
Cuotas de asociados	8136.04
Prestaciones de servicios de la actividad (Incluido cuotas de usuarios)	88481.23
Ingresos ordinarios de la actividad mercantil	
Rentas y otros Ingresos derivados del patrimonio	
Ingresos con origen en la Administración Pública	
j. Contratos con el sector público	
k. Subvenciones	17179.53
l. Conciertos	
Otros Ingresos del sector privado	



m. Subvenciones	
n. Donaciones y legados	
o. Otros	
<b>FINANCIACIÓN TOTAL DE LA ACTIVIDAD</b>	<b>113796.90</b>

**CENTRO DE DÍA OCUPACIONAL**

<b>COSTE</b>	<b>IMPORTE</b>
<b>Gastos por ayudas y otros</b>	
a. Ayudas monetarias	273.98
b. Ayudas no monetarias	
c. Gastos por colaboraciones y del órgano de gobierno	
<b>Aprovisionamientos</b>	
a. Compras de bienes destinados a la actividad	13522.79
b. Compras de materias primas	
c. Compras de otros aprovisionamientos	
d. Trabajos realizados por otras entidades	
e. Pérdidas por deterioro	
<b>Gastos de personal</b>	<b>92229.82</b>
<b>Otros gastos de la actividad</b>	
a. Arrendamientos y cánones	
b. Reparaciones y conservación	237.87
c. Servicios de profesionales independientes	2211.12
d. Transportes	218.23
e. Primas de seguros	3514.56
f. Servicios bancarios	
g. Publicidad, propaganda y relaciones públicas	54.75
h. Suministros	3254.16



i. Tributos	
j. Pérdidas por créditos incobrables derivados de la actividad	
k. Otras pérdidas de gestión corriente	
l. Otros gastos	4492.28
Amortización de Inmovilizado	10461.96
Gastos financieros	4537.92
Diferencias de cambio	
Adquisición de Inmovilizado	
<b>COSTE TOTAL DE LA ACTIVIDAD</b>	<b>135009.44</b>

<b>FINANCIACIÓN</b>	<b>IMPORTE</b>
Cuotas de asociados	6508.83
Prestaciones de servicios de la actividad (incluido cuotas de usuarios)	32248.23
Ingresos ordinarios de la actividad mercantil	
Rentas y otros ingresos derivados del patrimonio	
Ingresos con origen en la Administración Pública	
m. Contratos con el sector público	
n. Subvenciones	
o. Concursos	127276.25
Otros ingresos del sector privado	
m. Subvenciones	
n. Donaciones y legados	
o. Otros	
<b>FINANCIACIÓN TOTAL DE LA ACTIVIDAD</b>	<b>166033.30</b>

**OCIO Y TIEMPO LIBRE (+Teatro +Campamentos)**

<b>COSTE</b>	<b>IMPORTE</b>
Gastos por ayudas y otros	



a. Ayudas monetarias	96.50
b. Ayudas no monetarias	
c. Gastos por colaboraciones y del órgano de gobierno	
<b>Aprovisionamientos</b>	
a. Compras de bienes destinados a la actividad	479.87
b. Compras de materias primas	
c. Compras de otros aprovisionamientos	
d. Trabajos realizados por otras entidades	
e. Pérdidas por deterioro	
<b>Gastos de personal</b>	32484.69
<b>Otros gastos de la actividad</b>	
a. Arrendamientos y cánones	
b. Reparaciones y conservación	83.78
c. Servicios de profesionales independientes	778.80
d. Transportes	76.86
e. Primas de seguros	300.65
f. Servicios bancarios	
g. Publicidad, propaganda y relaciones públicas	19.28
h. Suministros	1071.43
i. Tributos	
j. Pérdidas por créditos incobrables derivados de la actividad	
k. Otras pérdidas de gestión corriente	
l. Otros gastos	8871.15
<b>Amortización de Inmovilizado</b>	3684.88
<b>Gastos financieros</b>	1598.33
<b>Diferencias de cambio</b>	
<b>Adquisición de Inmovilizado</b>	





<b>COSTE TOTAL DE LA ACTIVIDAD</b>	<b>49546.43</b>
<b>FINANCIACIÓN</b>	<b>IMPORTE</b>
Cuotas de asociados	7729.23
Prestaciones de servicios de la actividad (incluido cuotas de usuarios)	34455.67
Ingresos ordinarios de la actividad mercantil	
Rentas y otros ingresos derivados del patrimonio	
Ingresos con origen en la Administración Pública	
a. Contratos con el sector público	
b. Subvenciones	
c. Conciertos	
Otros ingresos del sector privado	
a. Subvenciones	
b. Donaciones y legados	
c. Otros	
<b>FINANCIACIÓN TOTAL DE LA ACTIVIDAD</b>	<b>42184.90</b>

**DEPORTE**

<b>COSTE</b>	<b>IMPORTE</b>
Gastos por ayudas y otros	
a. Ayudas monetarias	16.73
b. Ayudas no monetarias	
c. Gastos por colaboraciones y del órgano de gobierno	
Aprovisionamientos	
a. Compras de bienes destinados a la actividad	93.12
b. Compras de materias primas	
c. Compras de otros aprovisionamientos	
d. Trabajos realizados por otras entidades	
e. Pérdidas por deterioro	



Gastos de personal	6303.89
Otros gastos de la actividad	
a. Arrendamientos y cánones	
b. Reparaciones y conservación	16.28
c. Servicios de profesionales independientes	151.13
d. Transportes	14.92
e. Primas de seguros	58.34
f. Servicios bancarios	
g. Publicidad, propaganda y relaciones públicas	3.74
h. Suministros	207.92
i. Tributos	
j. Pérdidas por créditos incobrables derivados de la actividad	
k. Otras pérdidas de gestión corriente	
l. Otros gastos	163.33
Amortización de Inmovilizado	715.07
Gastos financieros	310.17
Diferencias de cambio	
Adquisición de inmovilizado	
<b>COSTE TOTAL DE LA ACTIVIDAD</b>	<b>8056.61</b>

FINANCIACIÓN	IMPORTE
Cuotas de asociados	406.80
Prestaciones de servicios de la actividad (Incluido cuotas de usuarios)	5993.14
Ingresos ordinarios de la actividad mercantil	
Rentas y otros ingresos derivados del patrimonio	
Ingresos con origen en la Administración Pública	
a. Contratos con el sector público	
b. Subvenciones	



c. Conciertos	
Otros ingresos del sector privado	
a. Subvenciones	
b. Donaciones y legados	
c. Otros	
<b>FINANCIACIÓN TOTAL DE LA ACTIVIDAD</b>	<b>6389.94</b>

**CENTRO DE DÍA**

<b>COSTE</b>	<b>IMPORTE</b>
Gastos por ayudas y otros	
a. Ayudas monetarias	193.84
b. Ayudas no monetarias	
c. Gastos por colaboraciones y del órgano de gobierno	
Aprovisionamientos	
a. Compras de bienes destinados a la actividad	8531.31
b. Compras de materias primas	
c. Compras de otros aprovisionamientos	
d. Trabajos realizados por otras entidades	
e. Pérdidas por deterioro	
Gastos de personal	65253.73
Otros gastos de la actividad	
a. Arrendamientos y cánones	
b. Reparaciones y conservación	168.30
c. Servicios de profesionales independientes	1584.40
d. Transportes	154.40
e. Primas de seguros	2377.91
f. Servicios bancarios	
g. Publicidad, propaganda y relaciones públicas	38.74



h. Suministros	2293.69
i. Tributos	
j. Pérdidas por créditos incobrables derivados de la actividad	
k. Otras pérdidas de gestión corriente	
l. Otros gastos	3133.70
Amortización de Inmovilizado	7401.96
Gastos financieros	3210.84
Diferencias de cambio	
Adquisición de Inmovilizado	
<b>COSTE TOTAL DE LA ACTIVIDAD</b>	<b>94322.62</b>

<b>FINANCIACIÓN</b>	<b>IMPORTE</b>
Cuotas de asociados	5266.42
Prestaciones de servicios de la actividad (Incluido cuotas de usuarios)	18844.00
Ingresos ordinarios de la actividad mercantil	
Rentas y otros ingresos derivados del patrimonio	
Ingresos con origen en la Administración Pública	
a. Contratos con el sector público	
b. Subvenciones	
c. Concursos	77830.19
Otros ingresos del sector privado	
a. Subvenciones	
b. Donaciones y legados	
c. Otros	
<b>FINANCIACIÓN TOTAL DE LA ACTIVIDAD</b>	<b>101962.61</b>

**VIDA INDEPENDIENTE**

<b>COSTE</b>	<b>IMPORTE</b>
Gastos por ayudas y otros	



a. Ayudas monetarias	68.83
b. Ayudas no monetarias	
c. Gastos por colaboraciones y del órgano de gobierno	
<b>Aprovisionamientos</b>	
a. Compras de bienes destinados a la actividad	342.26
b. Compras de materias primas	
c. Compras de otros aprovisionamientos	
d. Trabajos realizados por otras entidades	
e. Pérdidas por deterioro	
<b>Gastos de personal</b>	23171.04
<b>Otros gastos de la actividad</b>	
a. Arrendamientos y cánones	
b. Reparaciones y conservación	59.76
c. Servicios de profesionales independientes	550.50
d. Transportes	54.83
e. Primas de seguros	214.45
f. Servicios bancarios	
g. Publicidad, propaganda y relaciones públicas	13.76
h. Suministros	764.24
i. Tributos	
j. Pérdidas por créditos incobrables derivados de la actividad	
k. Otras pérdidas de gestión corriente	
l. Otros gastos	7769.76
<b>Amortización de Inmovilizado</b>	2626.37
<b>Gastos financieros</b>	1140.07
<b>Diferencias de cambio</b>	
<b>Adquisición de Inmovilizado</b>	



<b>COSTE TOTAL DE LA ACTIVIDAD</b>	<b>36783.89</b>
<b>FINANCIACIÓN</b>	<b>IMPORTE</b>
Cuotas de asociados	810.20
Prestaciones de servicios de la actividad (Incluido cuotas de usuarios)	
Ingresos ordinarios de la actividad mercantil	
Rentas y otros ingresos derivados del patrimonio	
Ingresos con origen en la Administración Pública	
a. Contratos con el sector público	
b. Subvenciones	
c. Conciertos	
Otros ingresos del sector privado	
a. Subvenciones	
b. Donaciones y legados	
c. Otros	
<b>FINANCIACIÓN TOTAL DE LA ACTIVIDAD</b>	<b>610.20</b>

**GENERAL**

<b>COSTE</b>	<b>IMPORTE</b>
Gastos por ayudas y otros	
a. Ayudas monetarias	204.47
b. Ayudas no monetarias	
c. Gastos por colaboraciones y del órgano de gobierno	1371.32
Aprovisionamientos	
a. Compras de bienes destinados a la actividad	5485.32
b. Compras de materias primas	
c. Compras de otros aprovisionamientos	
d. Trabajos realizados por otras entidades	
e. Pérdidas por deterioro	



Gastos de personal	88831.61
Otros gastos de la actividad	
a. Arrendamientos y cánones	
b. Reparaciones y conservación	177.52
c. Servicios de profesionales independientes	1650.17
d. Transportes	162.87
e. Primas de seguros	637.05
f. Servicios bancarios	
g. Publicidad, propaganda y relaciones públicas	154.60
h. Suministros	2270.23
i. Tributos	870.89
j. Pérdidas por créditos incobrables derivados de la actividad	
k. Otras pérdidas de gestión corriente	
l. Otros gastos	10929.28
Amortización de Inmovilizado	7807.81
Gastos financieros	3386.68
Diferencias de cambio	
Adquisición de Inmovilizado	
<b>COSTE TOTAL DE LA ACTIVIDAD</b>	<b>103939.63</b>

FINANCIACIÓN	IMPORTE
Cuotas de asociados	8776.31
Prestaciones de servicios de la actividad (Incluido cuotas de usuarios)	89334.58
Ingresos ordinarios de la actividad mercantil	
Rentas y otros ingresos derivados del patrimonio	
Ingresos con origen en la Administración Pública	
a. Contratos con el sector público	
b. Subvenciones	95385.38



c. Conciertos	
Otros Ingresos del sector privado	
a. Subvenciones	
b. Donaciones y legados	
c. Otros	
<b>FINANCIACIÓN TOTAL DE LA ACTIVIDAD</b>	<b>193496.27</b>

### C. Beneficiarios/as de la actividad

#### Número total de beneficiarios/as:

- Atención Temprana: 54 usuarios/as.
- Habilidades Básicas: 60 usuarios/as.
- Autonomía: 22 usuarios/as.
- Deporte: 8 usuarios/as.
- Ocio y Tiempo Libre (+Teatro+Campamentos): 45 usuarios/as.
- Formación e Inserción Laboral: Itinerario 1: 11, Itinerario 2: 6, Itinerario 3: 16. Inserción Laboral: 8 usuarios/as.
- Unidad de Estancia Diurna: 11 usuarios/as.
- Centro Ocupacional: 20 usuarios/as.
- Vida Independiente: 13 usuarios/as.

#### Clases de beneficiarios/as:

En todos los casos, los usuarios y usuarias de los distintos Servicios de la Asociación, son personas con Síndrome de Down, u otro tipo de Discapacidad Intelectual similar.

#### Requisitos exigidos para ostentar la condición de beneficiario/a:

##### Ser asociado a la Asociación Síndrome de Down de Córdoba:

- Socio Numerario: Padres y Madres de Personas con Síndrome de Down. Abonan la cantidad de 20,03 € / mes (cuota pertenencia Asociación).
- Colaborador: aportan cantidad variable para ayudar al sostenimiento de la Entidad.

#### Grado de atención que reciben los beneficiarios/as:

Las descritas en cada uno de los Servicios enumerados con anterioridad.

### D. Resultados obtenidos y grado de cumplimiento

#### Resultados obtenidos con la realización de la actividad:

Todos los Servicios se han ejecutado en su totalidad, con arreglo a la programación anual existente.

#### Grado o nivel de cumplimiento de los fines estatutarios:

- Promover y financiar la realización de estudios e investigaciones en los campos de la Medicina, Educación, Sociología, Derecho y otras Ciencias, relacionadas con el conocimiento de las causas y efectos del Síndrome de Down y la aplicación de las medidas de toda índole que puedan contribuir a la mejora de la salud y potenciación del desarrollo integral y de la vida en sociedad de las personas con el Síndrome de Down. 0 %.
- Promover y participar en actividades de formación de profesionales en el campo de la Educación, la Medicina, la Psicología, el Derecho y todas aquellas ciencias relacionadas con el Síndrome de Down. 100 %.
- Facilitar servicios de Información, orientación y apoyo a los padres que tengan algún hijo o hija con el Síndrome de Down. 100 %.
- Promover y financiar la edición y distribución de publicaciones, la celebración de cursos y conferencias y, en general, la realización de cualesquiera otras actividades que posibiliten o faciliten la información o formación de padres, tutores y profesionales relacionados con las personas con el Síndrome de Down. 100 %.
- Procurar que los diversos servicios y ayudas existentes sean utilizados por todas las personas con el Síndrome de Down, sin discriminación alguna por motivos económicos, sociales, políticos, religiosos o de cualquier otra índole. 100 %.





- Facilitar ayudas económicas, materiales y personales a las personas con el Síndrome de Down que no puedan beneficiarse de los servicios oficiales existentes. 100 %.
- Crear, si se considerase necesario, aquellos servicios que, no existiendo en la comunidad o siendo insuficientes, puedan ayudar al cuidado, educación, actividad laboral y mejor aprovechamiento del tiempo libre. 100 %.
- Colaborar e intercambiar información, experiencias y servicios con otras personas o entidades que realicen actividades tendentes a fines análogos. 100 %.
- Promover y facilitar la participación solidaria de los ciudadanos en actuaciones de voluntariado en el seno asociativo, estableciendo y estimulando tanto las relaciones de cooperación, como de colaboración y formación de los voluntarios. 100 %.

#### d. INFORMACIÓN GENERAL SOBRE MEDIOS DE LA ASOCIACIÓN<sup>1</sup>

##### A. Medios Personales

- Personal asalariado Fijo

Número medio	Tipo de contrato	Categoría o cualificación profesional
20	Indefinidos y Fijos Discontinuos	TGS, TGM y Personal de Servicios

- Personal asalariado No Fijo

Número medio	Tipo de contrato	Categoría o cualificación profesional
10	Obra o Servicio	TGS, TGM y Personal de Servicios

- Profesionales con contrato de arrendamiento de servicios

Número medio	Características de los profesionales y naturaleza de los servicios prestados a la entidad
1	Psicólogo

- Voluntariado

Número medio	Actividades en las que participan
30	Participan en todos los Programas y Servicios que presta la Entidad

##### B. Medios materiales

- Centros o establecimientos de la entidad

Número	Titularidad o relación jurídica	Localización
1	Propiedad	C/ María la Judía, s/n – 14011 Córdoba

###### Características

Se trata de un Centro de Recursos, de 2600 metros cuadrados, que alberga los distintos Programas y Servicios.

Número	Titularidad o relación jurídica	Localización
1	Arrendamiento (desde agosto 2014)	Avda. Aeropuerto, nº 10-C, edificio Emperador II, 3º12, de Córdoba

###### Características

Utilizada por el Servicio de Vida Independiente. Consta de 3 dormitorios, salón, 2 baños y cocina (vivienda amueblada)



• Equipamiento

Número	Equipamiento y vehículos	Localización/Identificación
Varios	El edificio consta de 3 plantas, que albergan aulas de trabajo donde se distribuyen los distintos Servicios (mesas, sillas, equipos Informáticos, archivos, armarios, biblioteca, etc.).  La Entidad dispone de 3 furgonetas de transporte.	C/ María la Judía, s/n – 14011 Córdoba

**C. Subvenciones públicas**

Origen	Importe	Aplicación
Diputación de Córdoba	48000.00 €	Convenio Marco Destinado a Programas y Programa de Prácticas Laborales
Consejería de Salud y Familias de la Junta de Andalucía	80256.00 €	Programa de Atención Temprana.
Consejería de Igualdad y Políticas Sociales de la Junta de Andalucía	17179.53 €	Subvenciones Institucionales Personas con Discapacidad (Programas, Mantenimiento y Voluntariado)
0,7 IRPF	17489,59	Programas Convocatoria 0,7 de la Junta de Andalucía (A través de Down Andalucía)
Ministerio (Programa Vacaciones IMSERSO)	1902,64 €	Programa Vacaciones IMSERSO (a través de Down España)
Consejería de Educación	4507.59 €	Actividades Extraescolares (a través de Down Andalucía)
Ayuntamiento de Córdoba	17179.53 €	Delegación de Servicios Sociales e Imdeec
Cámara de Comercio de Córdoba	4900.00 €	Programa TIC
Amortizaciones Subvenciones Oficiales	8816.66 € 1700.00 €	Construcción y Equipos

ACTIVIDAD	COSTE	FINANCIACIÓN		
		PÚBLICA	RECURSOS PROPIOS	CUOTA USUARIO
Atención Temprana	67.410,94 €	80.256,00 €	180,00 €	4.088,02 €
Habilidades Básicas	93.047,24 €	- €	40.550,62 €	6.305,43 €
Autonomía	38.178,16 €	- €	16.390,08 €	1.627,21 €
Adultos	159.898,42 €	17.179,53 €	88.481,23 €	8.136,04 €
Ocio y Tiempo Libre	49.546,42 €	- €	34.455,67 €	7.729,23 €
Deporte	8.056,81 €	- €	5.993,14 €	408,80 €
Centro de Día	94.322,62 €	77.830,19 €	18.844,00 €	5.288,42 €
Centro de Día Ocupacional	135.009,44 €	127.276,25 €	32.248,23 €	6.508,83 €
Vida Indpte.	38.782,89 €	- €	- €	610,20 €
Gastos Generales	103.939,63 €	95.385,36 €	89.334,58 €	8.776,31 €



**e. RETRIBUCIONES DE LA JUNTA DIRECTIVA**

**A. En el desempeño de sus funciones:**

Concepto	Origen	Importe
Gastos de Viaje y de Representación	Cuotas de Socios	1371.32 €

**B. Por funciones distintas a las ejercidas como miembro de la Junta Directiva**

Puesto de trabajo	Habilitación estatutaria	Importe

**f. ORGANIZACIÓN DE LOS DISTINTOS SERVICIOS, CENTROS O FUNCIONES EN QUE SE DIVERSIFICA LA ACTIVIDAD DE LA ENTIDAD**

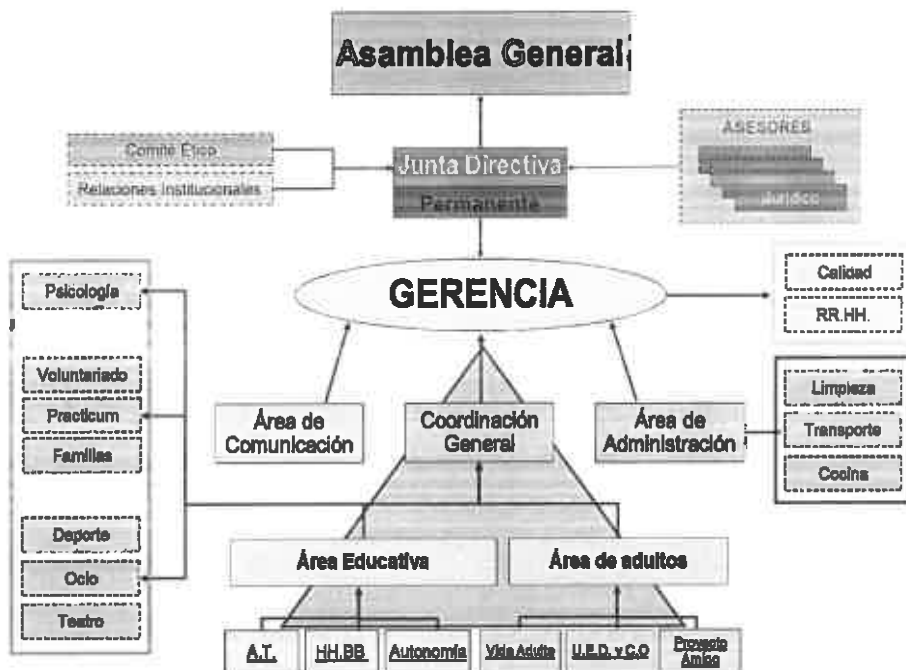
**ASAMBLEA GENERAL:** Es el órgano supremo y soberano de Down Córdoba, integrado por todos sus Socios/as Numerarios/as.

**JUNTA DIRECTIVA:** Es el órgano de gobierno de Down Córdoba, encargado de dirigir, administrar y representar a la Asociación, siendo elegido por la Asamblea General.

La Junta Directiva de Down Córdoba, estuvo integrada durante el año 2019, por:

- Presidente: José Fablán Cámara Pérez.
- Vicepresidenta: Paloma Santolalla Fragero.
- Secretario: Francisco Rodríguez Serrano.
- Tesorera: Eugenia Sanchez Arcas.
- Vocales: María José Villén Coronado, Encarnación Rodríguez Sanchez, Antonio Torres Cardeñosa, Inmaculada Aguilar Escobar, Vicente Jiménez de la Torre, Jesús Rey Casas y Francisco Sicilia Regalón.

El Organigrama Funcional de la Entidad, durante el año 2019, fue el siguiente:






Firma de la Memoria por los miembros de la Junta directiva u órgano de representación de la entidad

Nombre y Apellidos	Cargo	Firma
José Fabián Cámara Pérez	Presidente	 Asociación Síndrome de Down Córdoba
Francisco Rodríguez Serrano	Secretaria	
Paloma Santolalla Fraguero	Vicepresidenta	
M <sup>a</sup> Eugenia Sánchez Arca	Tesorera	
M <sup>a</sup> José Villén Coronado	Vocal	
Inmaculada Aguilar Escobar	Vocal	
Vicente Jiménez de la Torre	Vocal	
Encarnación Rodríguez Sánchez	Vocal	
Francisco Sicilia Regalón	Vocal	



<b>Antonio Torres Cardeñosa</b>	<b>Vocal</b>	 <p>Asociación Síndrome de Down Cardoba</p>
<b>Jesús Rey Casas</b>	<b>Vocal</b>	

---