



MEMORIA DE ACTIVIDADES

Ejercicio

2022

1. DATOS DE LA ENTIDAD

A. Identificación de la entidad

Denominación

Asociación Síndrome de Down de Córdoba (DOWN CÓRDOBA)

Régimen Jurídico

Asociación sin ánimo de lucro y declarada de Utilidad Pública. Real Decreto 1491/2011, de 24 de octubre

Registro de Asociaciones

Provincial – Córdoba

Número de Inscripción en el Registro correspondiente

Fecha de Inscripción

CIF

1638 – Sección 1ª

23/03/1988

G-14202238

B. Domicilio de la entidad

Calle/Plaza

Número

Código Postal

C/ María la Judía

s/n

14011

Localidad / Municipio

Provincia

Teléfono

Córdoba

Córdoba

957498610

Dirección de Correo Electrónico

Fax:

gerencia@downcordoba.org

2. FINES ESTATUTARIOS

- Promover y financiar la realización de estudios e investigaciones en los campos de la Medicina, Educación, Sociología, Derecho y otras Ciencias, relacionadas con el conocimiento de las causas y efectos del Síndrome de Down y la aplicación de las medidas de toda índole que puedan contribuir a la mejora de la salud y potenciación del desarrollo integral y de la vida en sociedad de las personas con el Síndrome de Down.
- Promover y participar en actividades de formación de profesionales en el campo de la Educación, la Medicina, la Psicología, el Derecho y todas aquellas ciencias relacionadas con el Síndrome de Down.
- Facilitar servicios de información, orientación y apoyo a los padres que tengan algún hijo o hija con el Síndrome de Down.
- Promover y financiar la edición y distribución de publicaciones, la celebración de cursos y conferencias y, en general, la realización de cualesquiera otras actividades que posibiliten o faciliten la información o formación de padres, tutores y profesionales relacionados con las personas con el Síndrome de Down.
- Procurar que los diversos servicios y ayudas existentes sean utilizados por todas las personas con el Síndrome de Down, sin discriminación alguna por motivos económicos, sociales, políticos, religiosos o de cualquier otra índole.



- Facilitar ayudas económicas, materiales y personales a las personas con el Síndrome de Down que no puedan beneficiarse de los servicios oficiales existentes.
- Crear, si se considerase necesario, aquellos servicios que, no existiendo en la comunidad o siendo insuficientes, puedan ayudar al cuidado, educación, actividad laboral y mejor aprovechamiento del tiempo libre.
- Colaborar e intercambiar información, experiencias y servicios con otras personas o entidades que realicen actividades tendentes a fines análogos.
- Promover y facilitar la participación solidaria de los ciudadanos en actuaciones de voluntariado en el seno asociativo, estableciendo y estimulando tanto las relaciones de cooperación, como de colaboración y formación de los voluntarios.

3. NÚMERO DE SOCIOS

Número de personas físicas asociadas	Número de personas jurídicas asociadas	Número total de socios
Numerarios: 186 Colaboradores: 113	No existen	299

Naturaleza de las personas jurídicas asociadas

No existen.

4. ACTIVIDADES DESARROLLADAS, RESULTADOS Y BENEFICIARIOS

A. Identificación de la actividad

La Asociación Síndrome de Down de Córdoba (Down Córdoba), DOWN CÓRDOBA tiene como misión poner al alcance de las personas con Síndrome de Down y otras discapacidades intelectuales de la provincia de Córdoba, los medios y recursos pertinentes, orientados hacia el máximo desarrollo de sus capacidades de autonomía e independencia, de modo que mejore su calidad de vida y la de sus familias, apostado para ello por facilitar su inclusión en todos los ámbitos de su vida, usando los recursos que la comunidad ofrece en situación de igualdad a otro ciudadano y velando por el cumplimiento de la Convención Internacional sobre los Derechos de las personas con Discapacidad y de los ODS en España.

La cartera de servicios de Down Córdoba, durante el año 2022 ha comprendido los siguientes Programas y Servicios: CAIT (Centro de Atención Infantil Temprana), Habilidades Básicas, SACE (Servicio de Atención en Centros Educativos), Logopedia, Autonomía, Ocio y Tiempo Libre, Adultos (Itinerarios de Formación 1 a 4 e Inserción Laboral), Centro de Día, Centro de Día Ocupacional, Vida Independiente (y Vivienda Compartida) y Programa General/Actividades Asociativas.

Denominación de la actividad 1

CAIT (Centro de Atención Infantil Temprana)

Servicios comprendidos en la actividad

El CAIT de Down Córdoba, es un centro autorizado por la Junta de Andalucía, creado para dar respuesta a la población infantil de entre 0 y 6 años con alteraciones a nivel del lenguaje, cognitivo, social y motor, a su familia y a su entorno. El objetivo de esta actuación es prevenir e intervenir sobre el desarrollo del menor y promover su inclusión social, así como favorecer su óptimo desarrollo y su autonomía en el medio familiar, social y escolar.

Breve descripción de la actividad

El mejor contexto de aprendizaje, en todas las áreas de desarrollo de los niños con Síndrome de Down, es su ambiente natural, con sus mediadores naturales de cada etapa. La función de los profesionales de AT consiste en dotar a estos mediadores de conocimientos y habilidades para una mejor interacción con sus hijos.

El proceso se inicia con la visita de la familia al CAIT, para realizar una entrevista de acogida. Posteriormente, se evalúa al/ a la menor con objeto de detectar sus necesidades y elaborar el Plan Individualizado de Atención Temprana (PIAT).

El trabajo con el menor se ha desarrollado en sesiones individuales de 45 minutos de duración, donde los padres están en todo momento presentes, bien en el aula o en la cámara de Gesell, pues son ellos los que deben aprender determinadas actuaciones.

El Servicio se ha desarrollado en horario de mañana y tarde.



Recursos humanos asignados a la actividad 1 – ATENCION TEMPRANA

Tipo de personal	Número
Personal asalariado	1 Médico/Master AT 1 Fisioterapeuta 1 Logopeda 1 Psicólogo (compartido con otros Servicios) 1 T. Social (compartido con otros Servicios)
Personal con contrato de servicios	
Personal voluntario	Debido a las restricciones por la pandemia del COVID-19, no se ha contado con personal externo

Denominación de la actividad 2

2.1 HABILIDADES BASICAS

Servicios comprendidos en la actividad

En el Servicio se ha prestado apoyo a la población infantil- juvenil a partir de 6 años, en referencia al ámbito educativo, autonomía e independencia.

Breve descripción de la actividad

El Servicio se ha desarrollado hasta el mes de octubre. A partir de noviembre, solo han asistido al mismo, usuarios que no han podido participar en el nuevo Servicio de Atención en Centros Educativos, por los siguientes motivos:

- Encontrarse en modalidad de escolarización D.
- Negarse el Centro Educativo al que asisten, a colaborar en el Proyecto Educativo.

El horario del Servicio ha sido de tarde, de 15:45 a 21:00 h.

Las sesiones de intervención han tenido una hora de duración y se han distribuido del siguiente modo:

- Sesiones individuales: en las que se han trabajado aspectos curriculares.
- Sesiones grupales: en la que se han trabajado aspectos para fomentar la autonomía e independencia. En edades más tempranas, se han llevado a cabo en el minipiso y en edades más avanzadas, también en la comunidad. Estas sesiones se han mantenido dentro de este Servicio hasta el mes de Junio, en Septiembre, pasaron a formar parte del Servicio de Autonomía.

Recursos humanos asignados a la actividad 2.1 – HABILIDADES BASICAS

Tipo de personal	Número
Personal asalariado	1 Maestro Educación Especial 1 Pedagogo 1 Logopeda 1 Psicólogo (compartido con otros Servicios)
Personal con contrato de servicios	
Personal voluntario	Debido a las restricciones por la pandemia del COVID-19, no se ha contado con personal externo

2.2 SACE (Servicio de Atención en Centros Educativos)

Servicios comprendidos en la actividad

En consonancia con la firme apuesta de la Entidad por fomentar la inclusión de las personas con SD, cabe destacar, la puesta en marcha de este nuevo Servicio, cuyo objetivo es conseguir una inclusión real del alumnado en su centro educativo, minimizando las barreras educativas y maximizando el aprendizaje y la participación.

Dicho Servicio, se ha desarrollado gracias al Convenio de colaboración firmado entre Down Andalucía y la Consejería de Educación.

Breve descripción de la actividad

El Servicio se ha desarrollado en horario de mañana, desde el mes de septiembre (en concertados) y noviembre (públicos), en los diferentes Centros Educativos en los que se encuentran matriculados los/as usuarios/as.

Centros en Córdoba: 12.
Centros en la Provincia de Córdoba: 1.
Centros en otros (Écija): 1.

Recursos humanos asignados a la actividad 2.2 – SACE

Tipo de personal	Número
Personal asalariado	1 Maestro Educación Especial 2 Pedagogos 2 Logopedas 1 Psicólogo (compartido con otros Servicios)
Personal con contrato de servicios	



Personal voluntario

Debido a las restricciones por la pandemia del COVID-19, no se ha contado con personal externo

2.3 LOGOPEDIA

Servicios comprendidos en la actividad

Servicio orientado a diagnosticar, evaluar e intervenir en las necesidades que se presentan en la comunicación, el lenguaje, el habla, la voz y la deglución, en las personas con discapacidad intelectual de cualquier edad.

Breve descripción de la actividad

El Servicio se presta en horario de tarde de 15:45 a 21:00 horas, realizando sesiones de intervención individuales, con una duración de 45 minutos.

En las sesiones de intervención, se hace hincapié mayormente en fomentar el lenguaje oral, en su forma contenido y uso, debido a las necesidades del colectivo. Para ello, se lleva a cabo:

- Bases anatómicas funcionales: discriminación auditiva, respiración y soplo, praxias bucofonatorias.
- Aspectos fonético-fonológico, semántico, morfosintáctico y pragmático.
- Aspectos de la fluidez.

Recursos humanos asignados a la actividad 2.3 – LOGOPEDIA

Tipo de personal	Número
Personal asalariado	1 Logopeda 1 Psicólogo (compartido con otros Servicios)
Personal con contrato de servicios	
Personal voluntario	Debido a las restricciones por la pandemia del COVID-19, no se ha contado con personal externo

Denominación de la actividad 3

AUTONOMIA

Servicios comprendidos en la actividad

Desde el Servicio se fomenta, la autonomía e independencia de las personas con discapacidad intelectual, ya que mejora su calidad de vida y la de sus familias.

Breve descripción de la actividad

En el Servicio se han trabajado ámbitos como habilidades sociales, emocionales, autonomía personal, en la comunidad, habilidades cognitivas, afectividad y sexualidad, etc.

Para ello se han llevado a cabo los talleres de:

- Elaboración de recetas.
- Recursos de la comunidad. Conocimiento de los diferentes recursos que ofrece la comunidad, así como de los diferentes barrios de Córdoba. Se trabajan los desplazamientos y la utilización de los medios de transporte públicos.
- Realización de compras en diferentes establecimientos.
- Manejo del euro.
- Habilidades sociales y emocionales.
- Afectividad y sexualidad.
- Habilidades cognitivas: mediante el uso de la App "NeuronUP" con sesiones individualizadas y grupales programadas previamente por el Servicio de Psicología.

Recursos humanos asignados a la actividad 3 – AUTONOMIA

Tipo de personal	Número
Personal asalariado	1 Técnico de Intervención (compartido con otros Servicios) 1 Psicólogo (compartido con otros Servicios)
Personal con contrato de servicios	
Personal voluntario	9 + 8 alumnos en prácticas

Denominación de la actividad 4

4.1 ADULTOS (Itinerarios de Formación 1 a 4)

Servicios comprendidos en la actividad

En este Servicio, se forma a personas adultas que han finalizado la etapa educativa.

Según el itinerario formativo al que acceda la persona, la finalidad será diferente. De este modo:

- Itinerario 1: Formación en Vida Autónoma.
- Itinerario 2: Formación en Vida Autónoma y Laboral.
- Itinerario 3: Formación en Vida Autónoma, Laboral e Independiente.
- Itinerario 4: Formación en Vida Autónoma, Laboral, Independiente y Vivienda Compartida.



Breve descripción de la actividad

Se han realizado los siguientes talleres:

- Habilidades de Autodirección: Manejo del calendario, horario y tiempo.
- Habilidades Cognitivas: Mediante el uso de la App "NeuronUP" con sesiones individualizadas y grupales programadas previamente por el Servicio de Psicología.
- Lectura Fácil: clubes de Lectura Fácil en la Biblioteca Provincial de Córdoba. Lectura de libros en lectura fácil mediante el uso de apoyos visuales.
- Recursos de la Comunidad: conocimiento de los diferentes recursos que ofrece la comunidad, así como de los diferentes barrios de Córdoba. Se trabajan los desplazamientos y la utilización de los medios de transporte públicos.
- Nuevas Tecnologías: conocimiento y uso de las Nuevas Tecnologías.
- Vida Saludable: taller de elaboración de recetas.
- Afectividad y Sexualidad.
- Habilidades Emocionales.
- Manejo del Euro: Identificación de monedas y administración del dinero.
- Deporte: realización de diferentes actividades deportivas en la entidad.
- Preparación del Desayuno.
- Habilidades Sociolaborales: conocer conceptos relacionados con el mundo laboral, así como las habilidades sociales necesarias para llevar a cabo de manera efectiva y eficiente un empleo.
- Taller de Autodefensa: resolución de Conflictos, conocimiento de la Convención Internacional sobre los Derechos de las Personas con Discapacidad y como defenderlos ante una vulneración y conocimiento de los deberes como ciudadanos.
- Demandas de empleo: renovación de demandas de forma digital y gestión de los plazos para su renovación.

Recursos humanos asignados a la actividad 4.1 – ADULTOS (Itinerarios de Formación 1 a 4)

Tipo de personal	Número
Personal asalariado	3 Maestros 1 Logopeda 1 Psicólogo (compartido con otros Servicios)
Personal con contrato de servicios	
Personal voluntario	3 + 16 alumnos en practicas

4.2 INSERCIÓN LABORAL (Mediante Empleo con Apoyo)

Servicios comprendidos en la actividad

Down Córdoba ofrece con este Servicio el apoyo necesario, a la persona trabajadora, familia y empresa, para facilitar el proceso de inclusión socio-laboral de las personas con Síndrome de Down y otras discapacidades intelectuales en empresas ordinarias.

Este proceso de inclusión socio-laboral, se lleva a cabo desde el Servicio a través del Empleo con Apoyo, metodología que ofrece los apoyos necesarios al trabajador con Síndrome de Down u otra discapacidad intelectual, para su adaptación al puesto, desde la preparación para el desarrollo de las habilidades y tareas necesarias, hasta el seguimiento y acompañamiento en la propia empresa. La persona con discapacidad recibe este soporte gracias a la figura del Preparador Laboral tanto dentro como fuera del entorno de trabajo.

Breve descripción de la actividad

- Elaboración de itinerarios personalizados de inserción laboral. Cada participante del Servicio, cuenta con su propio perfil profesiográfico en el que se incluye su formación, experiencia e intereses profesionales.
- Contacto con las empresas del entorno y presentación del servicio ECA. El objetivo era presentar la metodología de Empleo con Apoyo, como un recurso a disposición de las empresas para ayudarlas, no solo a responder a su obligación legal de contratar a personas trabajadoras con discapacidad, sino a desarrollar su estrategia de Responsabilidad Social Empresarial, en el ámbito de la gestión de las personas, con el fin de garantizar la igualdad de oportunidades laborales en su contratación de personas con discapacidad. En estos contactos con las empresas, se les explicaba detenidamente en qué consiste el Servicio de Empleo de la Entidad.
- Realizar análisis de los puestos de trabajo en la empresa.
- Prestar apoyo y seguimiento a las personas trabajadoras tanto en el entorno laboral como fuera de este.
- Proyecto de refuerzo de la empleabilidad POEJ, de Fundación ONCE. Desde el Servicio, se ha desarrollado esta acción formativa de Auxiliar de Comercio y Reposición, para personas con discapacidad intelectual, menores de 30 años y desempleadas. El objetivo general de esta acción formativa es dotar a los/as participantes de actitudes, aptitudes, habilidades y capacidades, con la finalidad de incorporarse al mercado laboral de forma ordinaria y en un ambiente normalizado. Esto se hará mediante un periodo práctico en entidades y empresas, para lo cual se proporcionarán los apoyos pertinentes e individualizados siguiendo la metodología de Empleo con Apoyo (ECA).

Recursos humanos asignados a la actividad 4.2 – INSERCIÓN LABORAL (Mediante Empleo con Apoyo)

Tipo de personal	Número
Personal asalariado	1 Preparador Laboral 1 Psicólogo (compartido con otros Servicios)
Personal con contrato de servicios	
Personal voluntario	2 + 2 alumnos en practicas



Denominación de la actividad 5

CENTRO DE DIA OCUPACIONAL

Servicios comprendidos en la actividad

Servicio que persigue prestar atención a personas adultas con discapacidad en situación de dependencia, con una necesidad de apoyo periódico y/o supervisión frecuente, que no pueden incluirse transitoria o permanentemente a un medio laboral normalizado. Desde el Servicio, se busca mejorar la adaptación personal y social a través de la realización de tareas prelaborales y ocupacionales, para en caso de ser posible, habilitarles laboralmente garantizando su igualdad de oportunidades.

Se trata de un Servicio concertado por la Consejería para de Igualdad, Políticas Sociales y Conciliación de la Junta de Andalucía.

Breve descripción de la actividad

Se han realizado los siguientes talleres y actividades:

- Taller de habilidades emocionales y resolución de conflictos.
- Manejo del euro.
- Deporte.
- Taller de Artes Down y exposición en el Centro Comercial La Sierra.
- Habilidades Cognitivas: Mediante el uso de la App "NeuronUP" con sesiones individualizadas y grupales programadas previamente por el Servicio de Psicología.
- Taller de Educación Vial.
- Lectura Fácil: clubes de Lectura Fácil en la Biblioteca Provincial de Córdoba. Lectura de libros en lectura fácil mediante el uso de apoyos visuales.
- Realizar compras.
- Huerto urbano ecológico.

Recursos humanos asignados a la actividad 5 – CENTRO DE DIA OCUPACIONAL

Tipo de personal	Número
Personal asalariado	2 Cuidadores 1 Auxiliar de Clínica 1 Psicólogo (compartido con otros Servicios) 1 Cocinero (compartido con otros Servicios) 2 Conductores / Mantenimiento (compartido con otros Servicios) 1 Personal de Limpieza (compartido con otros Servicios)
Personal con contrato de servicios	
Personal voluntario	3 + 4 alumno en prácticas

Denominación de la actividad 6

OCIO Y TIEMPO LIBRE

Servicios comprendidos en la actividad

Un ocio de calidad es uno de los aspectos fundamentales para un adecuado bienestar físico y emocional de la persona. Desde este Servicio, se presta apoyo a las personas con Síndrome de Down y otras discapacidades intelectuales, para desarrollar plenamente su tiempo libre y actividades de ocio.

Breve descripción de la actividad

Se persigue el desarrollo de los siguientes objetivos:

- Utilizar y disfrutar las posibilidades de ocio en el hogar y comunidad solo y con otros.
- Jugar socialmente con el grupo de iguales.
- Respetar el turno, finalizar o rechazar actividades recreativas.
- Aumentar el repertorio de intereses, conocimientos y habilidades.
- Comportarse adecuadamente en lugares de ocio y tiempo libre.
- Comunicar preferencias y necesidades.

Recursos humanos asignados a la actividad 6 – OCIO Y TIEMPO LIBRE

Tipo de personal	Número
Personal asalariado	1 técnico de Intervención (compartido con otros Servicios) 1 Psicólogo (compartido con otros Servicios)
Personal con contrato de servicios	
Personal voluntario	9 + 9 alumnos en prácticas



Denominación de la actividad 7

CENTRO DE DIA

Servicios comprendidos en la actividad

Desde el Servicio, se presta una atención integral y específica durante el período diurno, a personas adultas con discapacidad en situación de dependencia, con necesidad de apoyo continuado.

Se trata de un Servicio concertado con la Consejería de Igualdad, Políticas Sociales y Conciliación de la Junta de Andalucía.

Breve descripción de la actividad

Todas las actividades están encaminadas a la consecución de los objetivos planteados en la programación individualizada:

- Asamblea general diaria: donde se ha trabajado la orientación espacio- temporal (días de la semana, mes, el tiempo que hace, estación del año, etc.) y lo que se va a comer, todo a través de paneles visuales, para fomentar la comunicación.
- Taller de habilidades emocionales.
- Habilidades Cognitivas: Mediante el uso de la App "NeuronUP" con sesiones individualizadas y grupales programadas previamente por el Servicio de Psicología.
- Actividades manipulativas para trabajar la motricidad fina.
- Deporte: juegos de colaboración.
- Yoga.
- Huerto urbano ecológico.
- Paseos por la comunidad.

Recursos humanos asignados a la actividad 7 – CENTRO DE DIA

Tipo de personal	Número
Personal asalariado	1 Cuidador 1 Auxiliar de Clínica 1 Psicólogo (compartido con otros Servicios) 1 Cocinero (compartido con otros Servicios) 2 Conductores / Mantenimiento (compartido con otros Servicios) 1 Personal de Limpieza (compartido con otros Servicios)
Personal con contrato de servicios	
Personal voluntario	2 + 3 practicum.

Denominación de la actividad 8

ACTIVIDADES GENERALES – MOVIMIENTO ASOCIATIVO

Servicios comprendidos en la actividad

En este apartado se imputa el trabajo del Equipo de Dirección de la Asociación: Gerente, Coordinación General, Responsable de Administración, así como el de la Junta Directiva.

Breve descripción de la actividad

Durante el año 2022 se organizaron 8 reuniones de Junta Directiva, además de participar en las distintas reuniones y Foros y Asambleas de las Federaciones Down España y Down Andalucía.

Se mantuvieron reuniones con distintos estamentos públicos y privados, de los que se dará cuenta en puntos sucesivos y donde se trataron temas relacionados con el acceso al empleo de las Personas con Síndrome de Down, financiación, proyectos de vertebración asociativa en la provincia y la presentación de nuestro proyecto residencial "patio 21".

Haciendo un repaso mensual a las actividades asociativas más significativas del año 2022, destacamos:

- 21/03/2022. Día Mundial del Síndrome de Down.
Desde Down Córdoba se promovió y compartió la campaña de Down España #GraciasPorTanto
Lectura de Manifiesto y Taller-Exposición Artes Down, en Centro Comercial la Sierra.
- 26/03/2022. Jornada de Convivencia con Socios y Profesionales de Down Córdoba: contamos con la asistencia de 190 personas.
- 1 al 3/04/2022. Encuentro Andaluz de Familias de Down Andalucía: asistieron 60 personas por parte de Down Córdoba. El acto de inauguración tuvo como colofón la entrega de los Premios "Dra. Carmen de Linares von Schmitterlöw", que en su sexta edición recayó en Luis Guada Díez, nuestro Presidente de honor.
- 20 al 22/04/2022. Jornadas Foro Discapacidad y Sociedad, con la participación activa de Down Córdoba como Entidad miembro.
- 24/04/2022. Ruta de senderismo Sierra de Córdoba de la mano de Mapfre Córdoba.
- 19/05/2022. Firma de Convenio de realización de prácticas laborales con el Ayuntamiento de Montilla.
- 6 al 20/05/2022. Programa de Vacaciones del IMSERSO: destino Marbella.
- 05/06/2022. VII Campeonato Barista Down, organizado de la mano de Cafento y celebrado en el Palacio de Congresos de Córdoba. Destacamos la asistencia de autoridades: Blanca Torren, teniente de alcalde del Ayuntamiento de Córdoba, M^a Dolores Amo, vicepresidenta primera de la diputación, Antonio López, delegado territorial de la consejería de igualdad, políticas sociales y conciliación y Alicia Moya concejal del grupo PSOE en el Ayuntamiento de Córdoba
- 27/06/2022. Firma de Convenio de realización de prácticas laborales con el Ayuntamiento de Montalbán.
- 27/06/2022-03/07/2022. Programa Vacaciones: destino Chipiona.



- 05/07/2022. Firma del Convenio anual de ayuda con Diputación de Córdoba.
- 04/10/2022, recibimos un reconocimiento por parte del Cuerpo Nacional de Policía, por la labor que realiza Down Córdoba en favor de mejorar la calidad de vida de las personas con Síndrome de Down.
- 17/10/2022. Jornada CirCórdoba de la mano de la Asociación Mojo de Caña.
- 18/10/2022. El CAIT de Down Córdoba organiza el I Encuentro de Juegos Populares al que han acudido 34 familias del Servicio.
- 29/10/2022. Actividad de Ocio en Familia. Visita al Parque Natural de la Sierra de Hornachuelos.
- 10/11/2022. Jornadas "Principios inspiradores de la Ley 8/2021 de apoyo a las personas con Discapacidad". Fernando Santos Urbaneja (Fiscal delegado de personas mayores, con Discapacidad y consumo en Andalucía".
- 02/12/2022. Lectura manifiesto del CERMI, Día de la Discapacidad.
- 3 al 6/12/2022. Encuentro Nacional de Familias de Down España.
- 15/12/2022. Acto Día del Voluntariado. Tuvo lugar el acto por el Día del Voluntariado en el salón de actos de la Diputación de Córdoba, donde Down Córdoba homenajeó a las voluntarias del Proyecto de Vivienda Compartida.
- 13/12/2022. Inicio del Proyecto "Uno a Uno", junto a Fundación ONCE y el Fondo Social Europeo.

Recursos humanos asignados a la actividad 8 – ACTIVIDADES GENERALES

Tipo de personal	Número
Personal asalariado	1 Gerente 1 Responsable Área Administración 1 Coordinadora General
Personal con contrato de servicios	
Personal voluntario	

B. Coste y financiación de la actividad

1.- CAIT (Centro de Atención Infantil Temprana)

COSTE	IMPORTE
Gastos por ayudas y otros	
a. Ayudas monetarias	509.87
b. Ayudas no monetarias	
c. Gastos por colaboraciones y del órgano de gobierno	
Aprovisionamientos	
a. Compras de bienes destinados a la actividad	996.60
b. Compras de materias primas	
c. Compras de otros aprovisionamientos	
d. Trabajos realizados por otras entidades	
e. Perdidas por deterioro	
Gastos de personal	79793.05
Otros gastos de la actividad	
a. Arrendamientos y cánones	
b. Reparaciones y conservación	194.23
c. Servicios de profesionales independientes	



d. Transportes	14.24
e. Primas de seguros	892.77
f. Servicios bancarios	
g. Publicidad, propaganda y relaciones públicas	12.09
h. Suministros	3243.09
i. Tributos	49.57
j. Pérdidas por créditos incobrables derivados de la actividad	
k. Otras pérdidas de gestión corriente	
l. Otros gastos	
Amortización de inmovilizado	6702.90
Gastos financieros	2549.39
Diferencias de cambio	
Adquisición de inmovilizado	
COSTE TOTAL DE LA ACTIVIDAD	99431.57

FINANCIACIÓN	IMPORTE
Cuotas de asociados	2127.04
Prestaciones de servicios de la actividad (incluido cuotas de usuarios)	
Ingresos ordinarios de la actividad mercantil	
Rentas y otros ingresos derivados del patrimonio	
Ingresos con origen en la Administración Pública	
a. Contratos con el sector público	
b. Subvenciones	
c. Conciertos	104248.75
Otros ingresos del sector privado	
a. Subvenciones	
b. Donaciones y legados	
c. Otros	646.17



FINANCIACIÓN TOTAL DE LA ACTIVIDAD	107021.96
---	------------------

2.- HABILIDADES BÁSICAS + SACE + LOGOPEDIA

COSTE	IMPORTE
Gastos por ayudas y otros	
a. Ayudas monetarias	250.19
b. Ayudas no monetarias	
c. Gastos por colaboraciones y del órgano de gobierno	
Aprovisionamientos	
a. Compras de bienes destinados a la actividad	881.60
b. Compras de materias primas	
c. Compras de otros aprovisionamientos	
d. Trabajos realizados por otras entidades	
e. Perdidas por deterioro	
Gastos de personal	70586.15
Otros gastos de la actividad	
a. Arrendamientos y cánones	
b. Reparaciones y conservación	171.82
c. Servicios de profesionales independientes	
d. Transportes	12.60
e. Primas de seguros	789.76
f. Servicios bancarios	
g. Publicidad, propaganda y relaciones públicas	10.70
h. Suministros	2868.88
i. Tributos	43.86
j. Perdidas por créditos incobrables derivados de la actividad	
k. Otras pérdidas de gestión corriente	
l. Otros gastos	



Amortización de inmovilizado	5929.49
Gastos financieros	2255.22
Diferencias de cambio	
Adquisición de inmovilizado	
COSTE TOTAL DE LA ACTIVIDAD	87757.84

FINANCIACIÓN	IMPORTE
Cuotas de asociados	9146.25
Prestaciones de servicios de la actividad (incluido cuotas de usuarios)	61342.77
Ingresos ordinarios de la actividad mercantil	
Rentas y otros ingresos derivados del patrimonio	
Ingresos con origen en la Administración Pública	
d. Contratos con el sector público	
e. Subvenciones	15316.81
f. Conciertos	
Otros ingresos del sector privado	
d. Subvenciones	
e. Donaciones y legados	
f. Otros	
FINANCIACIÓN TOTAL DE LA ACTIVIDAD	85805.83

3.- AUTONOMÍA

COSTE	IMPORTE
Gastos por ayudas y otros	
a. Ayudas monetarias	25.53
b. Ayudas no monetarias	
c. Gastos por colaboraciones y del órgano de gobierno	



Aprovisionamientos	
a. Compras de bienes destinados a la actividad	229.98
b. Compras de materias primas	
c. Compras de otros aprovisionamientos	
d. Trabajos realizados por otras entidades	
e. Pérdidas por deterioro	
Gastos de personal	18413.78
Otros gastos de la actividad	
a. Arrendamientos y cánones	
b. Reparaciones y conservación	44.82
c. Servicios de profesionales independientes	
d. Transportes	3.29
e. Primas de seguros	206.02
f. Servicios bancarios	
g. Publicidad, propaganda y relaciones públicas	2.79
h. Suministros	748.41
i. Tributos	11.44
j. Pérdidas por créditos incobrables derivados de la actividad	
k. Otras pérdidas de gestión corriente	
l. Otros gastos	
Amortización de inmovilizado	1546.82
Gastos financieros	588.32
Diferencias de cambio	
Adquisición de inmovilizado	
COSTE TOTAL DE LA ACTIVIDAD	22851.61



FINANCIACIÓN	IMPORTE
Cuotas de asociados	2977.85
Prestaciones de servicios de la actividad (incluido cuotas de usuarios)	17886.84
Ingresos ordinarios de la actividad mercantil	
Rentas y otros ingresos derivados del patrimonio	
Ingresos con origen en la Administración Pública	
g. Contratos con el sector público	
h. Subvenciones	11170.68
i. Conciertos	
Otros ingresos del sector privado	
m. Subvenciones	
n. Donaciones y legados	
o. Otros	
FINANCIACIÓN TOTAL DE LA ACTIVIDAD	32035.37

4.- ADULTOS: ITINERARIOS FORMACIÓN 1 A 4 + INSERCIÓN LABORAL

COSTE	IMPORTE
Gastos por ayudas y otros	
a. Ayudas monetarias	207.82
b. Ayudas no monetarias	
c. Gastos por colaboraciones y del órgano de gobierno	
Aprovisionamientos	
a. Compras de bienes destinados a la actividad	2031.52
b. Compras de materias primas	
c. Compras de otros aprovisionamientos	
d. Trabajos realizados por otras entidades	
e. Perdidas por deterioro	
Gastos de personal	162655.06



Otros gastos de la actividad	
a. Arrendamientos y cánones	
b. Reparaciones y conservación	395.94
c. Servicios de profesionales independientes	
d. Transportes	213.98
e. Primas de seguros	2314.27
f. Servicios bancarios	
g. Publicidad, propaganda y relaciones públicas	24.65
h. Suministros	6610.92
i. Tributos	101.05
j. Pérdidas por créditos incobrables derivados de la actividad	
k. Otras pérdidas de gestión corriente	
l. Otros gastos	
Amortización de inmovilizado	13663.61
Gastos financieros	5196.83
Diferencias de cambio	
Adquisición de inmovilizado	
COSTE TOTAL DE LA ACTIVIDAD	203283.53

FINANCIACIÓN	IMPORTE
Cuotas de asociados	10635.18
Prestaciones de servicios de la actividad (incluido cuotas de usuarios)	175742.55
Ingresos ordinarios de la actividad mercantil	
Rentas y otros ingresos derivados del patrimonio	
Ingresos con origen en la Administración Pública	
j. Contratos con el sector público	
k. Subvenciones	54750.42
l. Conciertos	



Otros ingresos del sector privado	
m. Subvenciones	
n. Donaciones y legados	
o. Otros	
FINANCIACIÓN TOTAL DE LA ACTIVIDAD	241128.14

5.- CENTRO DE DÍA OCUPACIONAL

COSTE	IMPORTE
Gastos por ayudas y otros	
a. Ayudas monetarias	172.53
b. Ayudas no monetarias	
c. Gastos por colaboraciones y del órgano de gobierno	
Aprovisionamientos	
a. Compras de bienes destinados a la actividad	15697.30
b. Compras de materias primas	
c. Compras de otros aprovisionamientos	
d. Trabajos realizados por otras entidades	
e. Perdidas por deterioro	
Gastos de personal	135034.39
Otros gastos de la actividad	
a. Arrendamientos y cánones	
b. Reparaciones y conservación	328.70
c. Servicios de profesionales independientes	
d. Transportes	1262.05
e. Primas de seguros	1955.08
f. Servicios bancarios	
g. Publicidad, propaganda y relaciones públicas	20.47



h. Suministros	5488.31
i. Tributos	83.89
j. Perdidas por créditos incobrables derivados de la actividad	
k. Otras pérdidas de gestión corriente	
l. Otros gastos	
Amortización de inmovilizado	11343.38
Gastos financieros	4314.35
Diferencias de cambio	
Adquisición de inmovilizado	
COSTE TOTAL DE LA ACTIVIDAD	185994.66

FINANCIACIÓN	IMPORTE
Cuotas de asociados	7231.92
Prestaciones de servicios de la actividad (incluido cuotas de usuarios)	32876.16
Ingresos ordinarios de la actividad mercantil	
Rentas y otros ingresos derivados del patrimonio	
Ingresos con origen en la Administración Pública	
m. Contratos con el sector público	
n. Subvenciones	
o. Conciertos	125782.47
Otros ingresos del sector privado	
m. Subvenciones	
n. Donaciones y legados	
o. Otros	
FINANCIACIÓN TOTAL DE LA ACTIVIDAD	165890.54

**6.- OCIO Y TIEMPO LIBRE**

COSTE	IMPORTE
Gastos por ayudas y otros	
a. Ayudas monetarias	11.76
b. Ayudas no monetarias	
c. Gastos por colaboraciones y del órgano de gobierno	
Aprovisionamientos	
a. Compras de bienes destinados a la actividad	141.22
b. Compras de materias primas	
c. Compras de otros aprovisionamientos	
d. Trabajos realizados por otras entidades	
e. Pérdidas por deterioro	
Gastos de personal	9206.89
Otros gastos de la actividad	
a. Arrendamientos y cánones	
b. Reparaciones y conservación	22.41
c. Servicios de profesionales independientes	
d. Transportes	1111.35
e. Primas de seguros	2768.42
f. Servicios bancarios	
g. Publicidad, propaganda y relaciones públicas	1.40
h. Suministros	374.20
i. Tributos	5.72
j. Pérdidas por créditos incobrables derivados de la actividad	
k. Otras pérdidas de gestión corriente	
l. Otros gastos	
Amortización de inmovilizado	773.41



Gastos financieros	294.16
Diferencias de cambio	
Adquisición de inmovilizado	
COSTE TOTAL DE LA ACTIVIDAD	18255.41

FINANCIACIÓN	IMPORTE
Cuotas de asociados	1914.33
Prestaciones de servicios de la actividad (incluido cuotas de usuarios)	9759.93
Ingresos ordinarios de la actividad mercantil	
Rentas y otros ingresos derivados del patrimonio	
Ingresos con origen en la Administración Pública	
a. Contratos con el sector público	
b. Subvenciones	1112.82
c. Conciertos	
Otros ingresos del sector privado	
a. Subvenciones	
b. Donaciones y legados	
c. Otros	
FINANCIACIÓN TOTAL DE LA ACTIVIDAD	12787.08

7.- CENTRO DE DÍA

COSTE	IMPORTE
Gastos por ayudas y otros	
a. Ayudas monetarias	133.32
b. Ayudas no monetarias	
c. Gastos por colaboraciones y del órgano de gobierno	
Aprovisionamientos	
a. Compras de bienes destinados a la actividad	8202.24



b. Compras de materias primas	
c. Compras de otros aprovisionamientos	
d. Trabajos realizados por otras entidades	
e. Perdidas por deterioro	
Gastos de personal	104344.76
Otros gastos de la actividad	
a. Arrendamientos y cánones	
b. Reparaciones y conservación	254.00
c. Servicios de profesionales independientes	
d. Transportes	770.57
e. Primas de seguros	1611.71
f. Servicios bancarios	
g. Publicidad, propaganda y relaciones públicas	15.82
h. Suministros	4240.97
i. Tributos	64.83
j. Perdidas por créditos incobrables derivados de la actividad	
k. Otras pérdidas de gestión corriente	
l. Otros gastos	
Amortización de inmovilizado	8765.34
Gastos financieros	3333.81
Diferencias de cambio	
Adquisición de inmovilizado	
COSTE TOTAL DE LA ACTIVIDAD	139131.31

FINANCIACIÓN	IMPORTE
Cuotas de asociados	5104.89
Prestaciones de servicios de la actividad (Incluido cuotas de usuarios)	29919.35



Ingresos ordinarios de la actividad mercantil	
Rentas y otros ingresos derivados del patrimonio	
Ingresos con origen en la Administración Pública	
a. Contratos con el sector público	
b. Subvenciones	
c. Conciertos	101718.37
Otros ingresos del sector privado	
a. Subvenciones	
b. Donaciones y legados	
c. Otros	
FINANCIACIÓN TOTAL DE LA ACTIVIDAD	136742.61

8.- GENERAL

COSTE	IMPORTE
Gastos por ayudas y otros	
a. Ayudas monetarias	35.29
b. Ayudas no monetarias	
c. Gastos por colaboraciones y del órgano de gobierno	377.94
Aprovisionamientos	
a. Compras de bienes destinados a la actividad	1424.04
b. Compras de materias primas	
c. Compras de otros aprovisionamientos	
d. Trabajos realizados por otras entidades	
e. Perdidas por deterioro	
Gastos de personal	27620.67
Otros gastos de la actividad	
a. Arrendamientos y cánones	
b. Reparaciones y conservación	67.23



c. Servicios de profesionales independientes	302.50
d. Transportes	189.88
e. Primas de seguros	753.27
f. Servicios bancarios	
g. Publicidad, propaganda y relaciones públicas	4.19
h. Suministros	1122.61
i. Tributos	17.16
j. Pérdidas por créditos incobrables derivados de la actividad	
k. Otras pérdidas de gestión corriente	
l. Otros gastos	
Amortización de inmovilizado	2320.24
Gastos financieros	882.48
Diferencias de cambio	
Adquisición de inmovilizado	
COSTE TOTAL DE LA ACTIVIDAD	36833.60

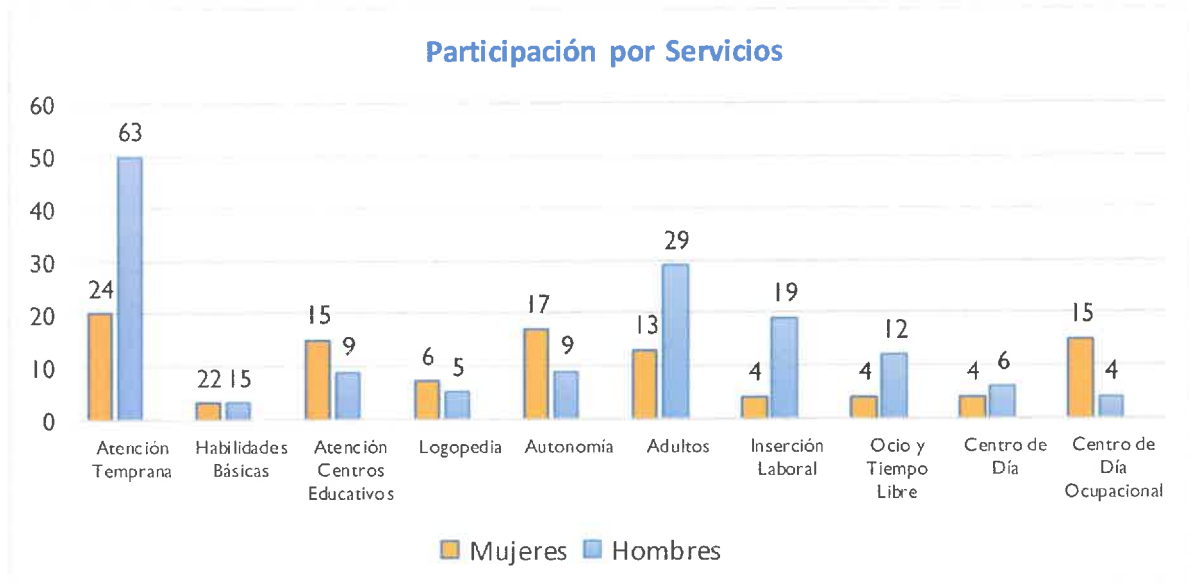
FINANCIACIÓN	IMPORTE
Cuotas de asociados	8759.10
Prestaciones de servicios de la actividad (incluido cuotas de usuarios)	39169.57
Ingresos ordinarios de la actividad mercantil	
Rentas y otros ingresos derivados del patrimonio	
Ingresos con origen en la Administración Pública	
a. Contratos con el sector público	
b. Subvenciones	6183.41
c. Conciertos	
Otros ingresos del sector privado	
a. Subvenciones	
b. Donaciones y legados	



c. Otros	
FINANCIACIÓN TOTAL DE LA ACTIVIDAD	54112.07

C. Beneficiarios/as de la actividad

Número total de beneficiarios/as:



Clases de beneficiarios/as:

En todos los casos, los usuarios y usuarias de los distintos Servicios de la Asociación, son personas con Síndrome de Down, u otro tipo de Discapacidad Intelectual similar.

Requisitos exigidos para ostentar la condición de beneficiario/a:

Ser asociado a la Asociación Síndrome de Down de Córdoba:

- Socio Numerario: Padres y Madres de Personas con Síndrome de Down. Abonan la cantidad de 20,03 € / mes (cuota pertenencia Asociación).
- Colaborador: aportan cantidad variable para ayudar al sostenimiento de la Entidad.

Grado de atención que reciben los beneficiarios/as:

Las descritas en cada uno de los Servicios enumerados con anterioridad.

D. Resultados obtenidos y grado de cumplimiento

Resultados obtenidos con la realización de la actividad:

Todos los Servicios se han ejecutado en su totalidad, con arreglo a la programación anual existente.

Grado o nivel de cumplimiento de los fines estatutarios:

- Promover y financiar la realización de estudios e investigaciones en los campos de la Medicina, Educación, Sociología, Derecho y otras Ciencias, relacionadas con el conocimiento de las causas y efectos del Síndrome de Down y la aplicación de las medidas de toda índole que puedan contribuir a la mejora de la salud y potenciación del desarrollo integral y de la vida en sociedad de las personas con el Síndrome de Down. 0 %.
- Promover y participar en actividades de formación de profesionales en el campo de la Educación, la Medicina, la Psicología, el Derecho y todas aquellas ciencias relacionadas con el Síndrome de Down. 100 %.
- Facilitar servicios de información, orientación y apoyo a los padres que tengan algún hijo o hija con el Síndrome de Down.



100 %.

- Promover y financiar la edición y distribución de publicaciones, la celebración de cursos y conferencias y, en general, la realización de cualesquiera otras actividades que posibiliten o faciliten la información o formación de padres, tutores y profesionales relacionados con las personas con el Síndrome de Down. 100 %.
- Procurar que los diversos servicios y ayudas existentes sean utilizados por todas las personas con el Síndrome de Down, sin discriminación alguna por motivos económicos, sociales, políticos, religiosos o de cualquier otra índole. 100 %.
- Facilitar ayudas económicas, materiales y personales a las personas con el Síndrome de Down que no puedan beneficiarse de los servicios oficiales existentes. 100 %.
- Crear, si se considerase necesario, aquellos servicios que, no existiendo en la comunidad o siendo insuficientes, puedan ayudar al cuidado, educación, actividad laboral y mejor aprovechamiento del tiempo libre. 100 %.
- Colaborar e intercambiar información, experiencias y servicios con otras personas o entidades que realicen actividades tendientes a fines análogos. 100 %.
- Promover y facilitar la participación solidaria de los ciudadanos en actuaciones de voluntariado en el seno asociativo, estableciendo y estimulando tanto las relaciones de cooperación, como de colaboración y formación de los voluntarios. 100 %.

d. INFORMACIÓN GENERAL SOBRE MEDIOS DE LA ASOCIACIÓN¹

A. Medios Personales

- Personal asalariado Fijo

Número medio	Tipo de contrato	Categoría o cualificación profesional
20	Indefinidos y Fijos Discontinuos	TGS, TGM y Personal de Servicios

- Personal asalariado No Fijo

Número medio	Tipo de contrato	Categoría o cualificación profesional
7	Obra o Servicio	TGS, TGM y Personal de Servicios

- Profesionales con contrato de arrendamiento de servicios

Número medio	Características de los profesionales y naturaleza de los servicios prestados a la entidad

- Voluntariado

Número medio	Actividades en las que participan
30	Participan en todos los Programas y Servicios que presta la Entidad

B. Medios materiales

- Centros o establecimientos de la entidad

Número	Titularidad o relación jurídica	Localización
1	Propiedad	C/ María la Judía, s/n – 14011 Córdoba

Características

Se trata de un Centro de Recursos, de 2600 metros cuadrados, que alberga los distintos Programas y Servicios.

Número	Titularidad o relación jurídica	Localización
1	Arrendamiento (desde agosto 2014)	Avda. Aeropuerto, nº 10-C, edificio Emperador II, 3º12, de Córdoba

Características



Utilizada por el Servicio de Vida Independiente. Consta de 3 dormitorios, salón, 2 baños y cocina (vivienda amueblada)

C. Subvenciones públicas

Origen	Importe	Aplicación
Diputación de Córdoba	40.000,00 €	Convenio Marco Destinado a Programas
Ayuntamiento de Córdoba	10.000,00 €	Convenio específico de colaboración
Consejería de Inclusión Social, Juventud, Familias a Igualdad de la Junta de Andalucía	12.710,90 €	Subvenciones Institucionales Personas con Discapacidad (Programas, Mantenimiento y Voluntariado)
0,7 IRPF	27.477,98 €	Programas Convocatoria 0,7 de la Junta de Andalucía (A través de Down Andalucía)
Ministerio (Programa Vacaciones IMSERSO)	2.577,37 €	Programa Vacaciones IMSERSO (a través de Down España)
Consejería de Educación	4.979,06 €	Actividades Extraescolares (a través de Down Andalucía)
Ayuntamiento de Córdoba	4.576,00 €	Imdeec
Amortizaciones Subvenciones Oficiales	7.994,67 € 2.285,34 €	Construcción y Equipos

ACTIVIDAD	COSTE	FINANCIACIÓN		
		PÚBLICA	RECURSOS PROPIOS	CUOTA USUARIO
Atención Temprana	99.431,57 €	104.248,75 €	646,17 €	2.127,04 €
Habilidades Básicas	83.949,24 €	15.193,16 €	55.243,88 €	8.933,55 €
Autonomía	22.851,61 €	11.170,68 €	17.886,84 €	2.977,85 €
Adultos	203.283,53 €	54.750,42 €	175.742,55 €	10.635,18 €
Ocio y Tiempo Libre y Camp.	18.255,41 €	1.112,82 €	9.759,93 €	1.914,33 €
Logopeda	3.808,60 €	123,65 €	6.098,89 €	212,70 €
Centro de Día	139.131,31 €	101.718,37 €	29.919,35 €	5.104,89 €
Centro de Día Ocupacional	185.994,66 €	125.782,47 €	32.876,16 €	7.231,92 €
Vida Indpte.	10.842,93 €	370,94 €	4.292,41 €	638,11 €
Gastos Generales	36.833,60 €	6.183,41 €	39.169,57 €	8.759,10 €

e. RETRIBUCIONES DE LA JUNTA DIRECTIVA

A. En el desempeño de sus funciones:

Concepto	Origen	Importe
Gastos de Viaje y de Representación	Cuotas de Socios	377,94 €

B. Por funciones distintas a las ejercidas como miembro de la Junta Directiva

Puesto de trabajo	Habilitación estatutaria	Importe



f. ORGANIZACIÓN DE LOS DISTINTOS SERVICIOS, CENTROS O FUNCIONES EN QUE SE DIVERSIFICA LA ACTIVIDAD DE LA ENTIDAD

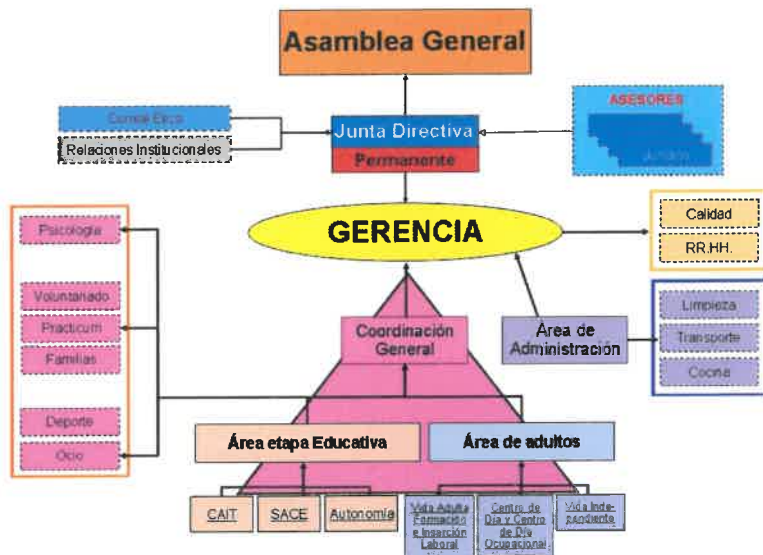
ASAMBLEA GENERAL: Es el órgano supremo y soberano de Down Córdoba, integrado por todos sus Socios/as Numerarios/as.

JUNTA DIRECTIVA: Es el órgano de gobierno de Down Córdoba, encargado de dirigir, administrar y representar a la Asociación, siendo elegido por la Asamblea General.

La Junta Directiva de Down Córdoba, estuvo integrada durante el año 2022, por:

- Presidente: José Fabián Cámara Pérez.
- Vicepresidenta: Paloma Santolalla Fragero.
- Secretario: Francisco Rodríguez Serrano.
- Tesorera: Eugenia Sanchez Arcas.
- Vocales: María José Villén Coronado, Encarnación Rodríguez Sanchez, Antonio Torres Cardeñosa, Inmaculada Aguilar Escobar, Vicente Jiménez de la Torre, Jesús Rey Casas y Francisco Sicilia Regalón.

El Organigrama Funcional de la Entidad, durante el año 2022, fue el siguiente:



Firma de la Memoria por los miembros de la Junta directiva u órgano de representación de la entidad

Nombre y Apellidos	Cargo	Firma
José Fabián Cámara Pérez	Presidente	
Francisco Rodríguez Serrano	Secretaria	
Paloma Santolalla Fragero	Vicepresidenta	



M ^a Eugenia Sánchez Arca	Tesorera	
M ^a José Villén Coronado	Vocal	
Inmaculada Aguilar Escobar	Vocal	
Vicente Jiménez de la Torre	Vocal	
Encarnación Rodríguez Sánchez	Vocal	
Francisco Sicilia Regalón	Vocal	
Antonio Torres Cardeñosa	Vocal	
Jesús Rey Casas	Vocal	

Córdoba, 27 de junio de 2023